

Osservatorio

Imprese

Artigiane

Fondo Sostegno al Reddito

Fondo Formazione Teorica

Fondo Relazioni Sindacali

Imprese e dipendenti
nell'artigianato

1996 - 1997

E.B.E.R.
ENTE BILATERALE EMILIA ROMAGNA

Copertina Giovanna Fortuzzi, Plan, Bo

Grafica Aslay, Rastignano (Bologna)

Impaginazione Arti Grafiche Nettuno, Ozzano dell'Emilia (Bologna)

Stampato nel mese di luglio 1998 da Arti Grafiche Nettuno, Ozzano dell'Emilia (Bologna)
per conto di E.B.E.R., viale Silvani 6, Bologna

Indice

Gli interventi dei fondi E.B.E.R. a consuntivo 1997	<i>pag.</i>	5
Fondo Sostegno al Reddito	»	20
Accordi di Sospensione		
Contratti di Solidarietà		
Eventi di Forza Maggiore		
Indennità di mobilità		
Interventi Imprese		
Fondo Formazione Teorica - Contratti Formazione Lavoro	»	66
Progetti approvati		
Corsi effettuati		
Allievi effettivi		
Fondo Relazioni Sindacali - Quote di adesione	»	68
Rappresentanti Sindacali di Bacino		
Rappresentanti Territoriali per la Sicurezza		

Gli interventi dei fondi E.B.E.R. a consuntivo 1997

Gilberto Seravalli

1. Introduzione

Nel precedente rapporto si ebbe a sottolineare che il volume delle giornate di sospensione del lavoro indennizzate con l'intervento del fondo E.B.E.R. 'di sostegno al reddito' era stato rilevante nel 1996 e nel primo semestre 1997 nonostante una situazione congiunturale non del tutto sfavorevole. Succedeva la stessa cosa, del resto, anche nell'andamento degli interventi della Cassa Integrazione Ordinaria. Inoltre, si osservava un rapido incremento di indicatori del grado di flessibilità nell'uso della manodopera in generale nella regione, come la proporzione degli avviamenti con contratti a termine e a part-time. Si era pertanto osservato che tutti questi segni di novità rispetto al passato potevano forse essere interpretati come conseguenza di una possibile crescente diffusione di strategie aziendali intese a migliorare la tempestività delle consegne e quindi ad accentuare l'uso di tutti gli strumenti disponibili di flessibilizzazione nell'impiego del lavoro. In particolare, si era ipotizzato che le sospensioni dal lavoro indennizzate venissero usate non solo per far fronte a ristagni congiunturali dell'attività produttiva, ma altresì e di più che nel passato per far fronte alle normali pause tra una commessa e l'altra o tra un lotto di ordinativi ed il successivo anche in periodi di normale attività produttiva.

Questa interpretazione era stata suggerita, peraltro, con molte cautele. Una correlazione di segno in parte nuovo tra andamento dell'attività produttiva ed andamento delle sospensioni indennizzate poteva avere, si disse, anche altre spiegazioni. Una spiegazione poteva essere cercata nel miglioramento della conoscenza da parte degli artigiani del fondo E.B.E.R. e quindi poteva essere trovata semplicemente nell'incremento della proporzione delle imprese aderenti. Avendo iniziato a funzionare nel 1993, il fondo è abbastanza recente e si può in effetti immaginare che la platea degli artigiani che lo conoscono e lo usano si sia mano a mano accresciuta. L'alto livello delle sospensioni indennizzate del 1996 e del 1997 poteva dunque essere spiegato non tanto con un aumento effettivo delle sospensioni in una platea data di artigiani ma con l'aumento della numerosità di tale platea. Una seconda spiegazione, questa meno semplice ma sempre diversa da quella che farebbe del fondo uno strumento di flessibilità strutturale più che anticiclico, poteva essere suggerita considerando il particolare profilo della congiuntura economica. Dopo la forte flessione del 1993, il tasso di crescita del prodotto lordo regionale ha registrato un forte incremento nel 1994 e nel 1995 (in seguito agli effetti sulla domanda estera della svalutazione della lira). A tale andamento positivo è seguita una pausa congiunturale negativa nel 1996, come conseguenza della rivalutazione della moneta nazionale e delle politiche interne restrittive imposte dalla necessità di conseguire il contenimento dell'inflazione e del rapporto deficit pubblico/pil imposti al nostro paese per essere ammesso alla moneta unica europea. Ad una crescita molto contenuta nel 1996, il consuntivo 1997 ma soprattutto le previsioni 1998 fanno seguire una significativa ripresa, che

viene trainata, per la nostra regione in modo particolare, dal rilancio della domanda interna per investimenti sostenuta dalla riduzione dei tassi di interesse e dal migliorato clima di fiducia degli operatori economici. L'aumento del ricorso alle sospensioni dal lavoro indennizzate che interessa anche il 1997, benché sia un anno di avvio della ripresa, potrebbe essere spiegato con il fatto che la domanda di lavoro era cresciuta nel 1996, con il solito e sistematico ritardo in risposta alla ripresa produttiva del 1994 e del 1995. Le imprese, cioè, dopo aver ricominciato ad assumere, si sono trovate improvvisamente con una caduta della domanda. Gli organici erano appena stati incrementati e così è aumentato il ricorso alle sospensioni indennizzate. Una simile spiegazione porterebbe a negare che sia cambiato il segno della correlazione di più lungo periodo tra andamento economico e uso delle sospensioni. Sospensioni indennizzate ed attività produttiva continuerebbero come nel passato ad essere correlate negativamente, nel senso che quando flette la seconda aumentano le prime. Un andamento momentaneo opposto sarebbe il frutto soltanto della improvvisa e corta flessione produttiva del 1996.

Come si ebbe ancora occasione dire nel precedente rapporto, solo il tempo avrebbe permesso di sciogliere questi dubbi tra interpretazioni alternative. Nel rapporto che oggi viene presentato, e che può giovare dei dati definitivi 1997, viene compiuto effettivamente un passo avanti, per quanto non certamente risolutivo, in questa direzione. Come si vedrà tra poco, ulteriori elaborazioni permettono, sembra, di escludere che vi sia stato un cambiamento significativo nella qualità dei dati al quale far risalire l'anomalo elevato livello delle sospensioni del 1996 e 1997. In secondo luogo, tale anomalia viene tuttavia confermata, seppure con una attenuazione. Usando in effetti un indicatore congiunturale più aderente al mondo delle piccole imprese, si osserva che la congiuntura 1996 e 1997 è stata segnata da un rallentamento dell'attività produttiva più accentuato nel caso delle imprese artigiane rispetto a quello medio regionale. Ciò spiega un maggiore livello delle sospensioni indennizzate dal fondo E.B.E.R. nel 1997, ma solo in parte. Come si farà vedere, infatti, resta un'altra parte di tale maggior livello che non è spiegato dalla sfavorevole congiuntura che ha interessato gli artigiani. Si farà vedere, infine, che quest'altra parte sembra a sua volta dipendere sia dal particolare profilo della congiuntura, secondo l'interpretazione sopra indicata che richiama il suo carattere improvviso, ma sia anche da qualche altra circostanza che potrebbe essere proprio quella che attiene ad un uso delle sospensioni per accentuare la puntualità delle consegne. Anche il presente rapporto, in definitiva, conferma l'impressione che occorra aspettare ancora qualche tempo per poter dire qualche cosa di definitivo circa un ipotetico significativo, anche se parziale, cambiamento del carattere del fondo di sostegno al reddito, da strumento anticongiunturale a strumento 'normale' di gestione delle pause di produzione e quindi strumento di flessibilità nell'uso della manodopera.

2. La congiuntura regionale e gli artigiani

Il quadro quantitativo annuale delle giornate di sospensione indennizzate dal fondo E.B.E.R. dal 1993 al 1997 è esposto nella tabella seguente. Come si può vedere, i due settori che assorbono la gran parte degli interventi sono il tessile-abbigliamento-calzature (con un incremento della quota dal 1993 al 1997) ed il meccanico (con una riduzione). Per quanto riguarda invece il totale, le quasi duecentomila giornate di sospensione indennizzate nel complesso nel 1993 si ridussero a meno della metà nel 1995, ma sono tornate al livello del 1993, e anzi lo hanno superato raggiungendo le 227 mila giornate nel 1997.

Tab. 1 - Giornate di sospensione del lavoro indennizzate dal fondo E.B.E.R., per principali settori e per anno dal 1993 al 1997.

	1993	1994	1995	1996	1997
	Valori assoluti giornate				
Meccanico	44756	31978	7278	34477	32323
Tessile-Abbigliamento	99679	57372	52039	110157	111776
Calzature	26947	18466	20280	43905	47991
Chimica	5376	3744	1400	4121	5295
Legno	6865	8849	4007	5028	7085
Grafica	6203	12617	958	3386	2885
Alimentare	1286	1440	1757	1112	2906
Altri settori	8368	7307	5626	7132	9406
Totale	199480	141773	93345	209318	219667
	Percentuali				
Meccanico	22,4	22,6	7,8	16,5	14,7
Tessile-Abbigliamento	50,0	40,5	55,7	52,6	50,9
Calzature	13,5	13,0	21,7	21,0	21,9
Chimica	2,7	2,6	1,5	2,0	2,4
Legno	3,4	6,2	4,3	2,4	3,2
Grafica	3,1	8,9	1,0	1,6	1,3
Alimentare	0,6	1,0	1,9	0,5	1,3
Altri settori	4,2	5,2	6,0	3,4	4,3
Totale	100,0	100,0	100,0	100,0	100,0

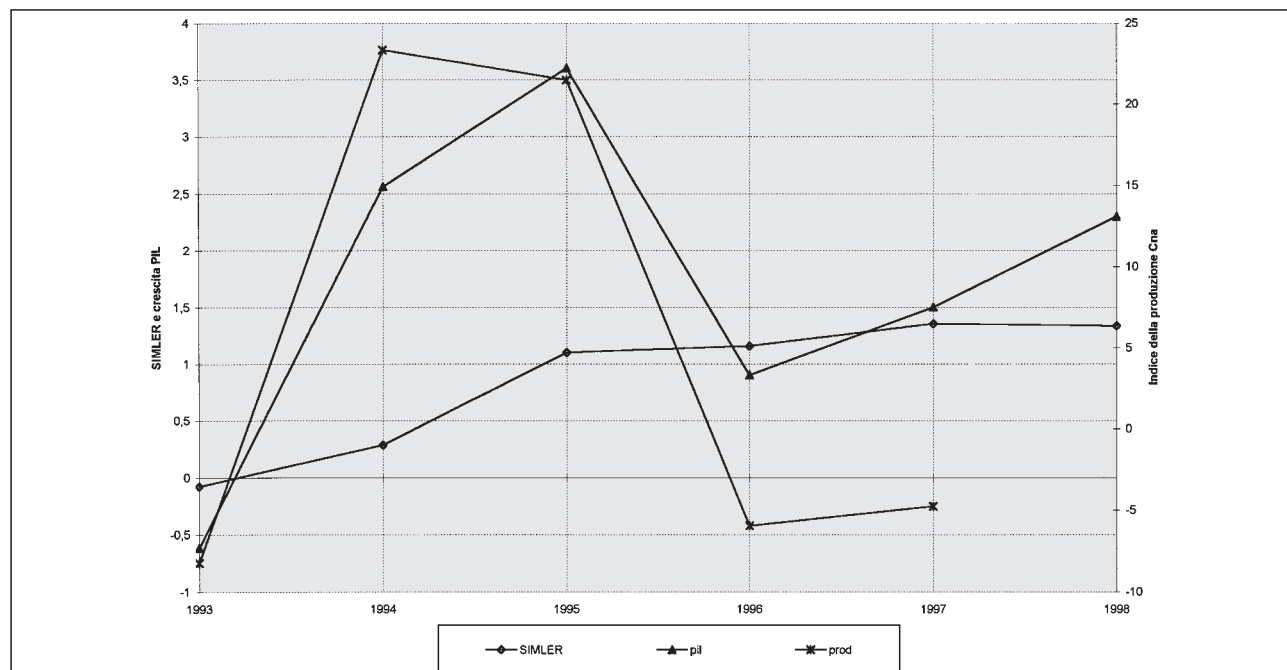
	Incrementi percentuali			
Meccanico	-28,6	-77,2	373,7	-6,3
Tessile-Abbigliamento	-42,4	-9,3	111,7	1,5
Calzature	-31,5	9,8	116,5	9,3
Chimica	-30,4	-62,6	194,4	28,5
Legno	28,9	-54,7	25,5	40,9
Grafica	103,4	-92,4	253,4	-14,8
Alimentare	12,0	22,0	-36,7	161,3
Altri settori	-12,7	-23,0	26,8	31,9
Totale	-28,9	-34,2	124,2	4,9

Il profilo congiunturale che questi andamenti delle sospensioni indennizzate farebbero attendere, nell'ipotesi che il fondo venga usato solo a scopi anticongiunturali, dovrebbe dunque essere assai negativo nel 1996 e nel 1997 (dopo due anni favorevoli, il 1994 e il 1995). In effetti, il 1996 ed il 1997 dovrebbero essere stati due anni molto neri, perfino peggiori del 1993, che costituisce il momento più difficile dall'inizio del decennio per l'economia regionale. In realtà, come già si fece notare nel precedente rapporto, gli indicatori dell'economia regionale non vanno d'accordo con questa immagine (e di qui la necessità di spiegare tale anomalia).

È stato però fatto osservare che per molti segni il profilo congiunturale delle piccole imprese e degli artigiani non appare coincidere in questi ultimi anni con il profilo medio regionale. Il primo esercizio che viene presentato consiste pertanto in un confronto tra indicatori congiunturali per vedere se sia intervenuta davvero una discrepanza di questo genere. Come è noto, la CNA dell'Emilia Romagna conduce semestralmente un'indagine sull'andamento economico delle imprese artigiane della regione. Nel secondo semestre 1996 questa indagine ha subito una revisione profonda, in particolare nella determinazione del campione. Fino a poche settimane or sono, fino a quando cioè non erano stati pubblicati i risultati del secondo semestre 1997, non era possibile sapere se tale revisione avesse irrimediabilmente compromesso la possibilità di avere da questa fonte un indicatore congiunturale sull'intero periodo di interesse che va dal 1993 al 1997. La rottura della serie, tecnicamente inevitabile e certa ma praticamente come si vedrà ovviabile se pure parzialmente, era in effetti intervenuta nel secondo semestre 1996 e gli stessi tecnici della CNA interpellati hanno escluso la possibilità di considerare quei risultati comparabili con i precedenti ottenuti fino al primo semestre 1996. Presi, tuttavia, in considerazione i due settori più importanti per le sospensioni indennizzate dal fondo E.B.E.R. e cioè il meccanico ed il tessile-abbigliamento-calzature, è stato possibile constatare (avendo ora a

disposizione dati per tre rilevazioni successive nuova serie, ossia secondo semestre 1996, primo e secondo 1997) che la congruenza risulta mantenuta tra variazioni dell'indice della produzione (saldi delle risposte sull'andamento) *nel semestre e rispetto al semestre precedente*. Tale circostanza di fatto permette così di ricordare l'indice della serie precedente con quello della serie successiva. Si ottiene pertanto la possibilità di un confronto tra indici congiunturali medi regionali e un indice del settore artigiano. Come si può constatare nel grafico seguente (ci si limita a riportare il caso del settore metalmeccanico, per il tessile-abbigliamento sarebbe lo stesso), appare proprio confermato che il 1996 ed il 1997 sono stati due anni pesantemente negativi per gli artigiani, paragonabili senz'altro al 1993, e senza alcun dubbio peggiori rispetto alla situazione economica media della regione (colta dai tassi di variazione del PIL) e molto lontana dalla situazione invece favorevole indicata dal SIMLER (che non riguarda però l'andamento produttivo, bensì quello del mercato del lavoro).

Fig. 1 - Regione Emilia-Romagna, settore metalmeccanico, indicatore congiunturale CNA riferito alla produzione (prod), tassi di crescita del PIL regionale (pil) e Superindice del mercato del lavoro (SIMLER)

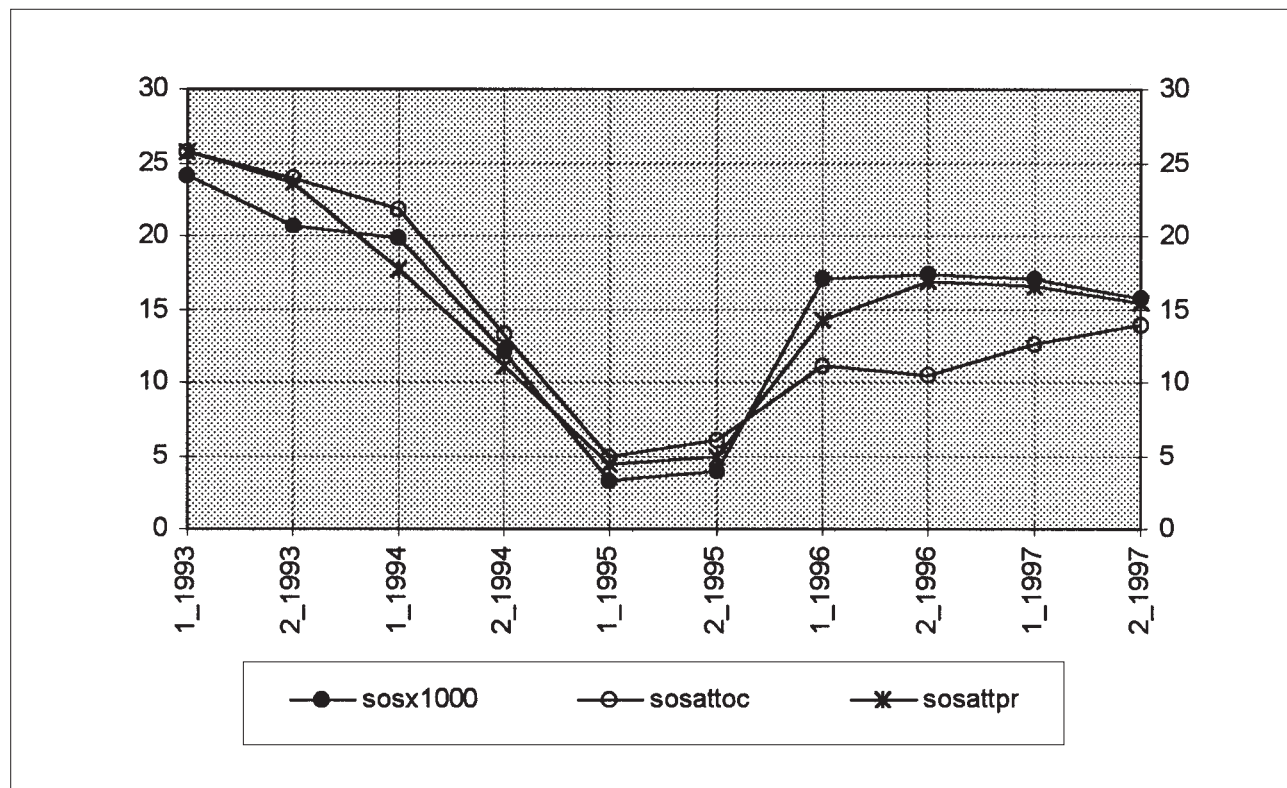


Fonte: Nostre elaborazioni e dati dell'Osservatorio Regionale del Mercato del Lavoro.

3. Sospensioni indennizzate e difficoltà congiunturali

A causa di queste maggiori difficoltà economiche delle imprese artigiane nel 1996 e nel 1997 è dunque logico attendersi maggiori sospensioni indennizzate. Se, anzi, fossero solo tali difficoltà a spiegarne l'elevato livello, allora non avrebbe alcun fondamento l'ipotesi avanzata di un significativo uso strutturale e non solo anticongiunturale del fondo E.B.E.R. Per accertare come stiano le cose a tale riguardo viene ora proposto un secondo esercizio, condotto sia per il settore meccanico che per il tessile-abbigliamento-calzature. Esso consiste nel calcolo delle giornate di sospensione indennizzate nel 1996 e nel 1997 che potevano essere attese sulla base dell'andamento dei due settori artigiani se in questi due anni fosse rimasta inalterata la relazione tra tale andamento e sospensioni così come essa si era manifestata dal 1993 al 1995. Vengono utilizzati per l'esercizio due indicatori congiunturali. Accanto a quello relativo all'andamento dell'attività produttiva si utilizza anche un indicatore relativo all'andamento dell'occupazione (ottenuto dalla stessa indagine CNA immaginando che il raccordo tra le due serie possa essere per l'occupazione simile a quello ricavato per la produzione). La ragione che consiglia l'uso di due indicatori e non solo di uno sarà evidente considerando i risultati che ora vengono presentati. Nella figura 2, relativa al settore metalmeccanico, si osserva che le tre linee delle sospensioni effettive, delle sospensioni attese sulla base dell'andamento produttivo e delle sospensioni attese sulla base dell'andamento dell'occupazione sono in pratica coincidenti fino al secondo semestre 1995. Dal primo semestre 1996, per tutto tale anno e per la prima metà del 1997, invece, mentre restano coincidenti le linee che rappresentano gli andamenti delle sospensioni effettive e di quelle attese sulla base della congiuntura produttiva, la linea delle sospensioni attese sulla base dell'andamento dell'occupazione diverge, e diverge verso il basso, tornando a riunirsi alle altre due solo nel secondo semestre 1997.

Fig. 2 - Artigianato Emilia-Romagna, settore metalmeccanico, giornate di sospensione del lavoro effettivamente indennizzate dal Fondo E.B.E.R. (migliaia) per semestri e giornate di sospensione attese sulla base degli indici congiunturali CNA riferiti all'occupazione (sosattoc) e alla produzione (sosattpr)

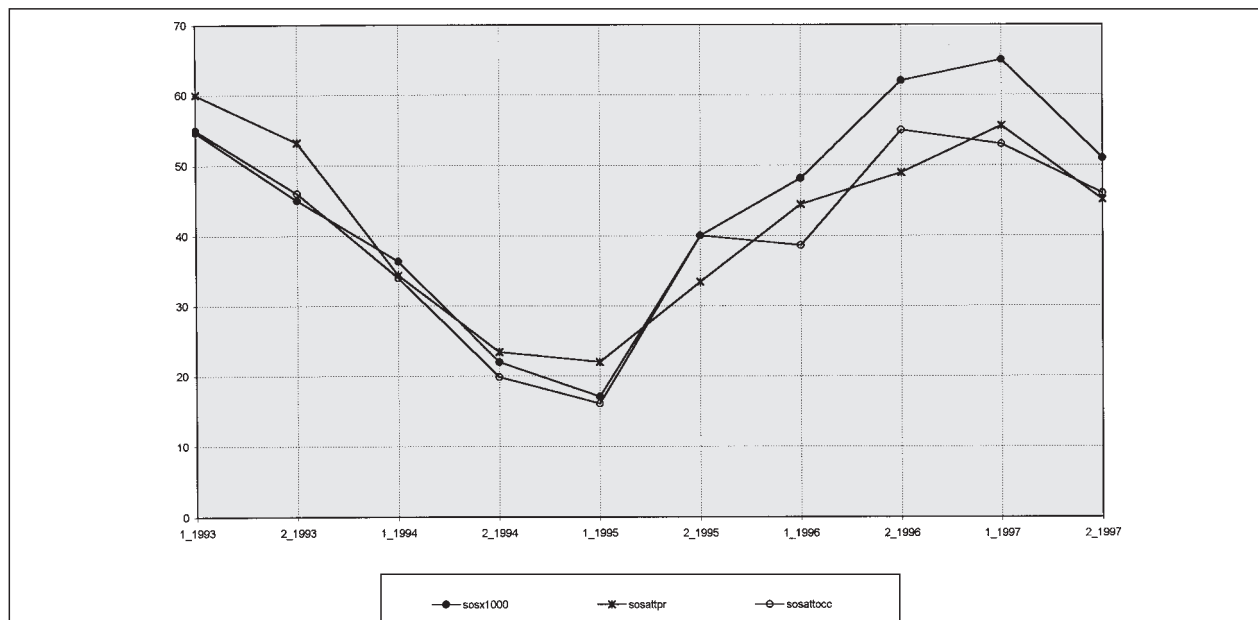


Fonte: Nostre elaborazioni su dati CNA e E.B.E.R. L'equazione utilizzata per stimare le sospensioni attese sulla base dell'indice dell'occupazione incorpora un ritardo di due semestri.

L'interpretazione di questi andamenti non è facile né immediata. Da una parte il grafico sembra indicare che nel settore metalmeccanico le imprese artigiane hanno in effetti usato le sospensioni indennizzate semplicemente per rispondere ad un calo della produzione, esattamente come hanno fatto nel 1993. D'altra parte, però, considerando l'andamento della occupazione, esse avrebbero dovuto ricorrere alle sospensioni in misura significativamente minore. Evidentemente l'occupazione è andata meglio della produzione. Si potrebbe pensare perciò che nel settore meccanico valga l'interpretazione che tiene conto del particolare profilo congiunturale. Le imprese artigiane che avevano appena ripreso ad assumere non hanno licenziato al manifestarsi di difficoltà produttive nel 1996 e nel 1997 (probabilmente perché le hanno considerate temporanee), ma hanno fatto ricorso in modo ancor più forte alle sospensioni indennizzate. Tuttavia questa interpretazione che escluderebbe un uso delle sospensioni in funzione di una maggiore flessibilità strutturale, è sostenibile solo se si esclude che il peggioramento dell'indice produttivo possa avere esso stesso un significato in parte nuovo. La domanda del questionario dell'indagine congiunturale CNA chiede genericamente un giudizio sul livello della produzione (se sia migliorato, peggiorato o rimasto lo stesso). Non si può escludere che molti artigiani in tal modo interpellati abbiano risposto che il livello della produzione è peggiorato anche solo se esso è divenuto più instabile restando purtuttavia in media abbastanza buono. In tal caso l'interpretazione sarebbe del tutto diversa. Gli artigiani avrebbero fatto ricorso alle sospensioni indennizzate in modo più intenso di quanto giustificato dall'andamento congiunturale (in questo caso infatti esso sarebbe colto dall'indice riferito all'occupazione) in quanto l'attività produttiva è divenuta meno regolare e ciò anche per effetto di loro strategie che possono aver puntato in modo più diffuso sulla puntualità delle consegne.

Nel caso dell'altro settore preso in considerazione questa ambiguità interpretativa appare minore e sembra che sia più chiara una situazione nella quale l'uso delle sospensioni indennizzate è stato maggiore di quanto atteso sia sulla base dell'occupazione e sia sulla base della produzione. I risultati dell'esercizio condotto sui dati del settore tessile-abbigliamento-calzature sono presentati nella seguente figura 3.

Fig. 3 Artigianato Emilia-Romagna, settore tessile e abbigliamento, giornate di sospensione del lavoro effettivamente indennizzate dal Fondo E.B.E.R. (migliaia) per semestri e giornate di sospensione attese sulla base degli indici congiunturali CNA riferiti all'occupazione (sosattoc) e alla produzione (sosattpr).



Fonti e note: vedi Fig. 2

Anche in questo caso, come si vede, le tre linee che erano molto vicine l'una all'altra fino al secondo semestre 1995 poi si separano. Qui tuttavia, a differenza di quanto avviene nel settore meccanico, le sospensioni effettive sono decisamente di più di quanto atteso sia sulla base dell'andamento dell'occupazione e sia sulla base dell'andamento della produzione.

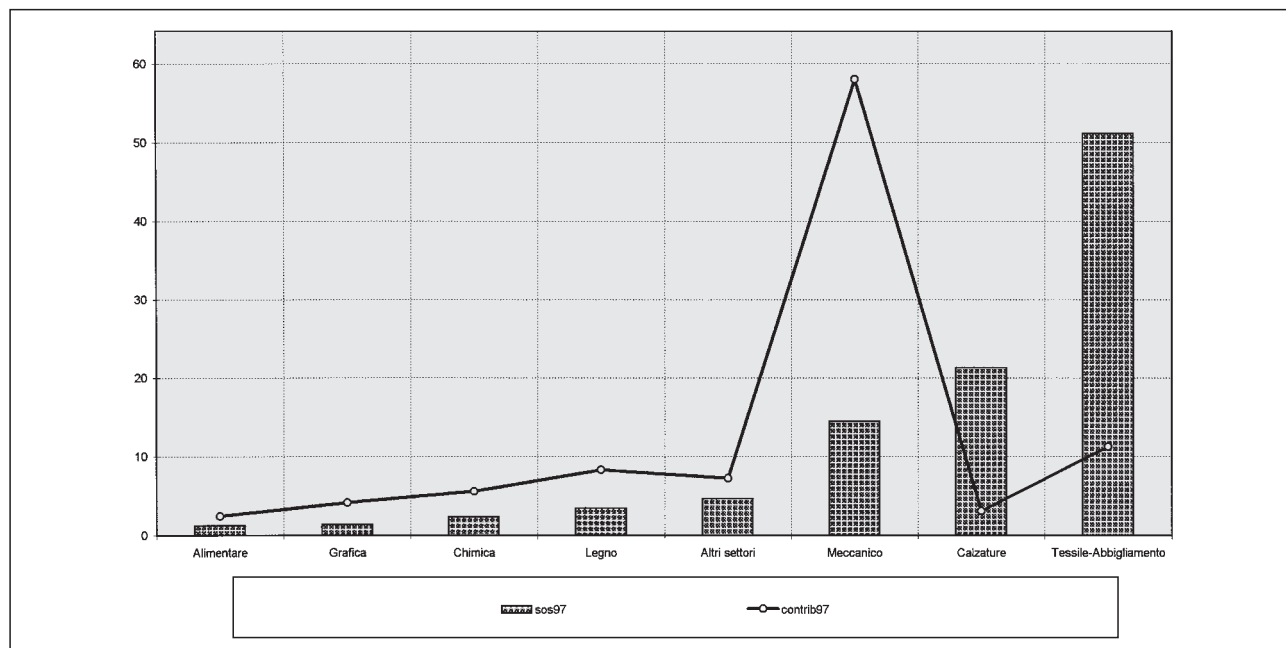
Anche nella eventualità più sfavorevole alla nostra ipotesi, e cioè nel caso in cui nel settore meccanico l'uso delle sospensioni indennizzate sia giustificato solo dalla congiuntura, emerge pertanto che l'ipotesi delle sospensioni come flessibilità strutturale non può essere esclusa nel settore tessile-abbigliamento-calzature. Ricordando che questo settore ha assorbito nel 1997 oltre il 70% degli interventi del fondo E.B.E.R., tanto vale ad affermare che tale ipotesi deve essere tenuta presente, benché restino necessarie ulteriori conferme.

4. Sospensioni indennizzate ed altri interventi a favore delle imprese

Dai risultati fin qui esposti non viene negato fondamento ad un dibattito, che già il primo rapporto aveva suscitato, nel quale - tra l'altro - al settore tessile-abbigliamento-calzature veniva attribuito (esplicitamente o implicitamente) un ruolo in qualche modo 'opportunistico'. In questo settore viene assorbito infatti oltre il 70% degli interventi per sospensioni indennizzate (ossia 4 miliardi 758 milioni di lire nel 1997). Ma soprattutto, come si è visto, in questo settore tali interventi assumono ormai anche un carattere strutturale e quindi permanente oltre a quello tradizionale di natura anticiclica. Ad attenuare tuttavia questa impressione, o meglio ad arricchire il dibattito in corso con altri elementi che non si possono trascurare, valgono i dati seguenti, esposti nella figura 4. L'E.B.E.R. distribuisce anche contributi agli artigiani per una serie di iniziative che non riguardano solo le sospensioni del lavoro. Si tratta di contributi che vanno di fatto per la maggior parte a sostenere l'acquisto di macchine e per l'adeguamento il risanamento o il ripristino delle officine, degli uffici e dei laboratori. Cifre più modeste sono destinate alla formazione professionale, ad iniziative di check up aziendale, alla promozione commerciale e alla certificazione. In complesso nel 1997 sono stati distribuiti agli artigiani per questi scopi quasi due miliardi. Ebbene, è interessante osservare che le posizioni del settore meccanico e del tessile abbigliamento-calzature appaiono qui rovesciate. Al settore meccanico va infatti quasi il 60% di questi contributi, mentre all'altro settore soltanto il 14%.

¹ È solo il caso di aggiungere che sembra potersi escludere in entrambi i settori (e quindi in generale) una spiegazione dell'elevato livello delle sospensioni indennizzate nel 1996 e nel 1997 per semplice effetto di miglioramenti determinanti del grado di conoscenza del fondo E.B.E.R. da parte degli artigiani. Ciò è escluso, come si vede anche nei due grafici, dal buon andamento delle stime (gli R quadro trovati sono stati dell'ordine dell'80%) delle equazioni che legano le sospensioni agli indici congiunturali nei periodi che vanno dal primo semestre 1993 al secondo semestre 1995.

Fig. 4 - Principali settori d'intervento dei fondi E.B.E.R., quote percentuali 1997 delle sovvenzioni del fondo per le sospensioni del lavoro indennizzate (sos97) e per contributi di altra natura alle imprese (contrib97).



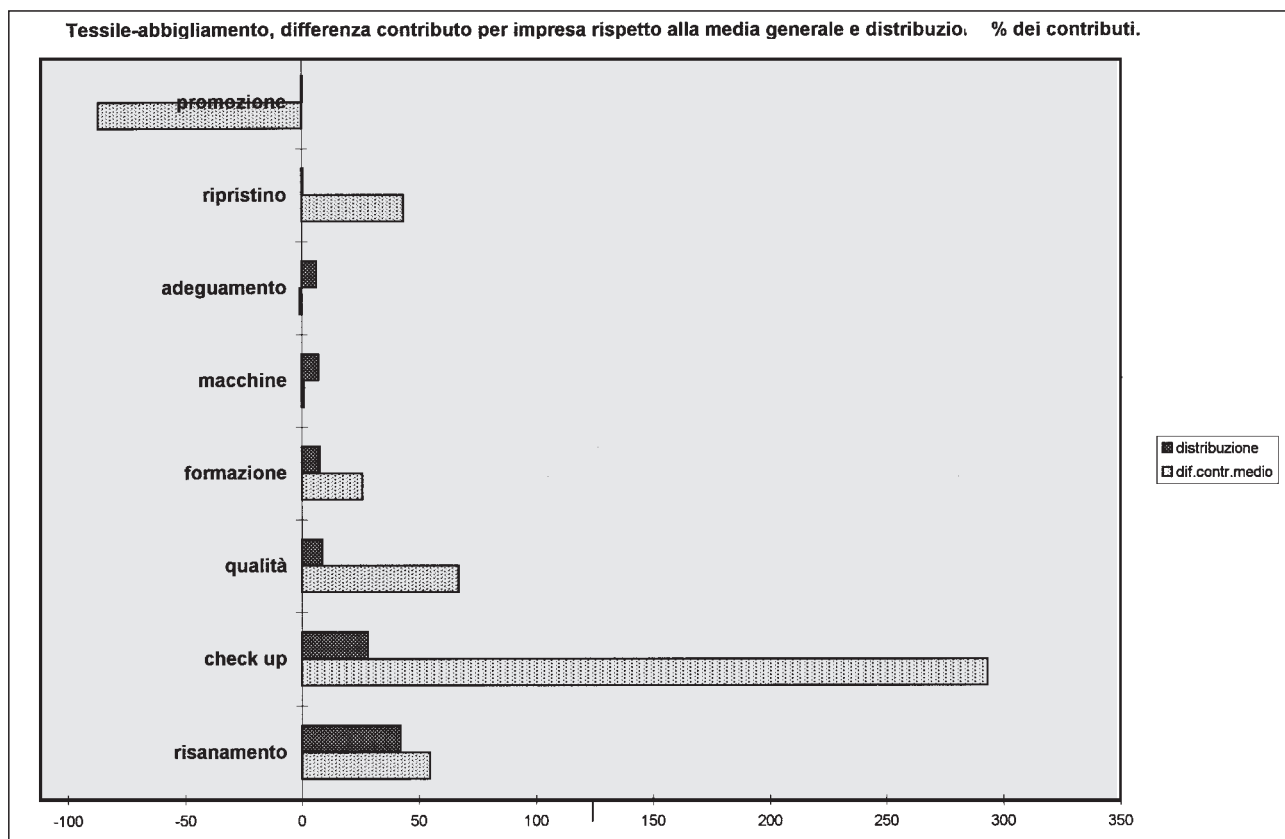
Il fondo E.B.E.R. che eroga contributi a favore delle imprese presenta questo consuntivo per il 1997.

Tab. 2 - Contributi in migliaia di lire per interventi a favore delle imprese nel 1997 per settori, valori assoluti, contributo per impresa e distribuzione percentuale.

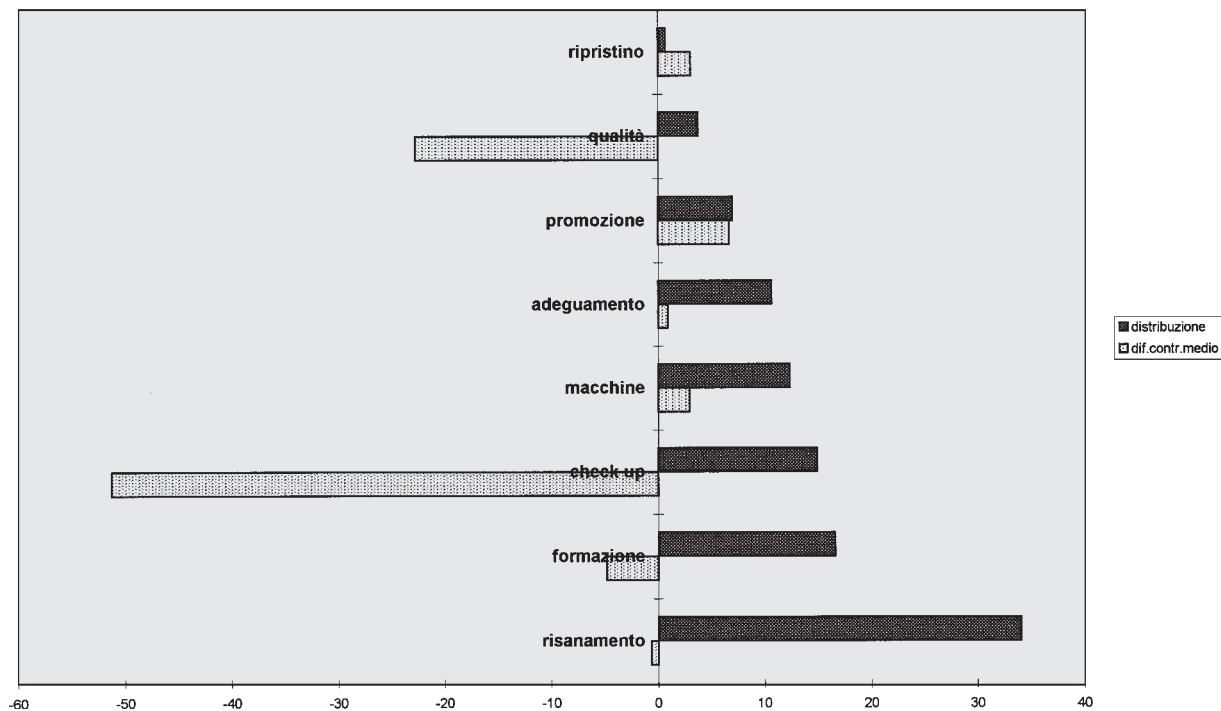
	Contributi x1000	Imprese	Cont/Imp x1000	Distribuzione %
Meccanico	1092833	1651	661,9	58,0
Tessile-Abbigliamento	211466	201	1052,1	11,2
Calzature	58418	131	445,9	3,1
Chimica	105067	149	705,1	5,6
Legno	155990	242	644,6	8,3
Grafica	78009	116	672,5	4,1
Alimentare	45764	99	462,3	2,4
Altri settori	136026	282	482,4	7,2
Totale	1883573	2871	656,1	100,0

Come si può vedere, accanto alla già indicata inversione dell'ordine di grandezza delle percentuali tra tessile-abbigliamento e meccanico rispetto ai contributi dati ai dipendenti per le sospensioni indennizzate, emerge un altro dato interessante ed è la netta maggiore dimensione dei contributi per impresa nel tessile abbigliamento. Mentre infatti nel meccanico la dimensione media per impresa del contributo è di 660 mila lire, del tutto in linea con la media generale, come del resto era da attendersi dato che questo settore assorbe quasi il 60% degli interventi, nel tessile-abbigliamento la dimensione media supera il milione. Un quesito interessante è pertanto chiedersi per quale ragione ciò avvenga. Nei due grafici seguenti si può cogliere la risposta che appare chiara osservando che nel tessile-abbigliamento la quota dei contributi è molto elevata per quegli scopi nei quali il contributo per impresa è maggiore che nella media. Si tratta di interventi per il risanamento, per check-up aziendali, per la promozione e certificazione della qualità e per la formazione professionale. Anche nel caso del meccanico queste sono le prime e più importanti voci degli interventi (in aggiunta qui vi è l'acquisto di macchine). La differenza è però che mentre nel tessile-abbigliamento questi interventi hanno dimensioni che rispetto alla media sono grandi, nel meccanico hanno dimensioni che rispetto alla media sono piccole o uguali alla media stessa. Con tutta probabilità dietro queste diverse cifre dei contributi per impresa stanno diverse dimensioni d'impresa. Si potrebbe pertanto concludere che le imprese artigiane più dinamiche sono nel tessile-abbigliamento le più grandi e nel settore meccanico le più piccole.

Fig. 5



Meccanico, differenza contributo per impresa rispetto alla media generale e distribuzione % dei contributi



SETTORE	<i>BO</i>	<i>MO</i>	<i>RE</i>	<i>PR</i>	<i>FE</i>	<i>RA</i>	<i>FO</i>	<i>CE</i>	<i>RN</i>	<i>PC</i>	<i>TOT</i>
<i>MECCANICA PRODUZIONE</i>	66	45	30	6	35	28	14	7	10	3	244
<i>MECCANICA INSTALLAZIONE</i>	5	9	1	1	0	4	3	2	4	0	29
<i>MECCANICA SERVIZI</i>	3	8	1	1	11	1	6	2	2	1	36
<i>ODONTOTECNICI</i>	0	0	1	4	1	0	0	0	1	1	8
<i>ORAFI ARGENTIERI</i>	0	1	0	0	0	0	0	0	2	0	3
<i>CHIMICA</i>	3	7	7	1	2	4	1	2	0	0	27
<i>LEGNO</i>	5	7	2	0	6	6	14	3	2	1	46
<i>TESSILE ABBIGLIAMENTO</i>	48	284	57	11	111	39	43	36	29	6	664
<i>ALIMENTAZIONE</i>	2	2	0	1	2	2	2	1	2	0	14
<i>PANIFICAZIONE</i>	1	0	0	0	0	0	0	0	1	0	2
<i>GRAFICA</i>	7	10	1	6	0	2	1	0	1	0	28
<i>ACCONCIATURA ESTETICA</i>	0	0	1	0	1	0	0	0	0	0	2
<i>MARMO CEMENTO</i>	0	1	1	0	0	0	0	0	0	1	3
<i>CALZATURE</i>	14	4	0	5	9	66	16	50	16	0	180
<i>CERAMICA</i>	2	3	1	0	0	2	0	0	0	0	8
<i>LAVANDERIE STIRERIE</i>	6	12	4	1	5	1	5	2	4	0	40
<i>VARIE</i>	0	2	1	1	0	1	1	0	0	0	6
TOTALI	162	395	108	38	183	156	106	105	74	13	1.340

SETTORE	BO	MO	RE	PR	FE	RA	FO	CE	RN	PC	TOT
MECCANICA PRODUZIONE	58	50	49	8	20	19	14	4	14	5	241
MECCANICA INSTALLAZIONE	10	17	3	3	3	6	1	5	6	2	56
MECCANICA SERVIZI	4	9	3	2	16	6	4	3	2	0	49
ODONTOTECNICI	1	3	0	3	1	1	0	0	0	0	9
ORAFI ARGENTIERI	0	1	0	0	0	0	0	0	1	0	2
CHIMICA	5	6	10	1	3	4	3	3	1	0	36
LEGNO	6	10	7	0	8	4	14	6	4	1	60
TESSILE ABBIGLIAMENTO	38	317	93	13	108	45	48	37	28	8	735
ALIMENTAZIONE	4	7	1	1	1	2	2	6	3	0	27
PANIFICAZIONE	0	1	0	0	0	1	2	0	1	0	5
GRAFICA	8	5	3	3	1	2	1	2	2	1	28
ACCONCIATURA ESTETICA	2	5	0	0	1	2	2	0	0	0	12
MARMO CEMENTO	0	0	1	0	0	1	1	0	0	1	4
CALZATURE	20	10	1	6	7	72	22	50	20	0	208
CERAMICA	1	6	2	0	1	1	0	0	0	0	11
LAVANDERIE STIRERIE	6	13	2	0	7	4	5	2	4	2	45
VARIE	1	1	0	0	0	0	0	0	0	1	3
TOTALI	164	461	175	40	177	170	119	118	86	21	1.531

SETTORE	<i>BO</i>	<i>MO</i>	<i>RE</i>	<i>PR</i>	<i>FE</i>	<i>RA</i>	<i>FO</i>	<i>CE</i>	<i>RN</i>	<i>PC</i>	<i>TOT</i>
<i>MECCANICA PRODUZIONE</i>	299	136	118	23	118	96	63	37	28	13	931
<i>MECCANICA INSTALLAZIONE</i>	11	20	3	7	0	10	8	3	4	0	66
<i>MECCANICA SERVIZI</i>	11	25	2	5	27	3	10	9	4	1	97
<i>ODONTOTECNICI</i>	0	0	1	26	1	0	0	0	1	1	30
<i>ORAFI ARGENTIERI</i>	0	2	0	0	0	0	0	0	15	0	17
<i>CHIMICA</i>	4	54	24	4	6	24	1	9	0	0	126
<i>LEGNO</i>	11	20	14	0	21	19	35	16	10	1	147
<i>TESSILE ABBIGLIAMENTO</i>	233	987	255	64	982	146	254	146	126	36	3.229
<i>ALIMENTAZIONE</i>	4	10	0	2	11	4	2	1	5	0	39
<i>PANIFICAZIONE</i>	3	0	0	0	0	0	0	0	2	0	5
<i>GRAFICA</i>	17	30	4	20	0	16	3	0	1	0	91
<i>ACCONCIATURA ESTETICA</i>	0	0	1	0	1	0	0	0	0	0	2
<i>MARMO CEMENTO</i>	0	2	2	0	0	0	0	0	0	1	5
<i>CALZATURE PELLE</i>	62	5	0	29	48	516	109	237	77	0	1.083
<i>CERAMICA</i>	11	11	7	0	0	2	0	0	0	0	31
<i>LAVANDERIE STIRERIE</i>	11	53	25	6	21	1	6	5	27	0	155
<i>VARIE</i>	0	6	1	12	0	3	4	0	0	0	26
TOTALI	677	1.361	457	198	1.236	840	495	463	300	53	6.080

SETTORE	BO	MO	RE	PR	FE	RA	FO	CE	RN	PC	TOT
MECCANICA PRODUZIONE	211	168	244	27	52	57	47	18	72	25	921
MECCANICA INSTALLAZIONE	41	45	16	12	5	9	2	16	22	11	179
MECCANICA SERVIZI	9	19	14	3	48	21	13	7	2	0	136
ODONTOTECNICI	13	12	0	33	1	1	0	0	0	0	60
ORAFI ARGENTIERI	0	1	0	0	0	0	0	0	2	0	3
CHIMICA	8	36	56	11	16	12	16	19	1	0	175
LEGNO	19	33	30	0	27	10	89	11	7	8	234
TESSILE ABBIGLIAMENTO	135	1.375	451	103	896	154	306	185	155	48	3.808
ALIMENTAZIONE	8	19	4	4	15	4	11	11	12	0	88
PANIFICAZIONE	0	2	0	0	0	1	11	0	2	0	16
GRAFICA	40	15	14	9	2	2	4	3	11	2	102
ACCONCIATURA ESTETICA	7	14	0	0	7	3	7	0	0	0	38
MARMO CEMENTO	0	0	1	0	0	3	1	0	0	9	14
CALZATURE	120	33	4	48	49	576	130	206	101	0	1.267
CERAMICA	10	24	6	0	4	1	0	0	0	0	45
LAVANDERIE STIRERIE	22	46	12	0	20	11	10	2	23	7	153
VARIE	1	2	0	0	0	0	0	0	0	3	6
TOTALI	644	1.844	852	250	1.142	865	647	478	410	113	7.245

SETTORE	BO	MO	RE	PR	FE	RA	FO	CE	RN	PC	TOT
MECCANICA PRODUZIONE	7.436	5.114	3.314	468	4.241	3.307	2.469	903	1.050	313	28.615
MECCANICA INSTALLAZIONE	244	576	237	44	0	145	174	47	244	0	1.711
MECCANICA SERVIZI	258	344	60	37	1.301	333	335	130	112	32	2.942
ODONTOTECNICI	0	0	41	243	40	0	0	0	68	30	422
ORAFI ARGENTIERI	0	21	0	0	0	0	0	0	766	0	787
CHIMICA	216	1.456	474	224	176	571	25	979	0	0	4.121
LEGNO	456	403	289	0	1.186	1.394	838	253	180	29	5.028
TESSILE ABBIGLIAMENTO	8.409	29.423	8.665	1.535	35.454	5.668	9.009	5.714	5.293	987	110.157
ALIMENTAZIONE	99	284	0	20	267	214	111	3	114	0	1.112
PANIFICAZIONE	54	0	0	0	0	0	0	0	131	0	185
GRAFICA	711	687	103	467	0	1.280	103	0	35	0	3.386
ACCONCIATURA ESTETICA	0	0	25	0	20	0	0	0	0	0	45
MARMO CEMENTO	0	118	50	0	0	0	0	0	0	21	189
CALZATURE	2.041	154	0	1.450	1.652	21.110	6.190	8.106	3.202	0	43.905
CERAMICA	221	181	186	0	0	50	0	0	0	0	638
LAVANDERIE STIRERIE	398	1.605	776	63	556	39	355	381	1.176	0	5.349
VARIE	0	268	55	213	0	102	88	0	0	0	726
TOTALI	20.543	40.634	14.275	4.764	44.893	34.213	19.697	16.516	12.371	1.412	209.318

SETTORE	BO	MO	RE	PR	FE	RA	FO	CE	RN	PC	TOT
MECCANICA PRODUZIONE	4.816	4.440	6.362	405	1.324	2.032	1.891	787	942	797	23.796
MECCANICA INSTALLAZIONE	486	749	636	159	153	348	64	350	372	234	3.551
MECCANICA SERVIZI	194	585	92	109	1.040	1.146	330	158	101	0	3.755
ODONTOTECNICI	255	147	0	401	81	39	0	0	0	0	923
ORAFI ARGENTIERI	0	68	0	0	0	0	0	0	230	0	298
CHIMICA	435	495	2.095	58	318	168	480	1.238	8	0	5.295
LEGNO	416	1.693	280	0	1.055	446	2.628	359	102	106	7.085
TESSILE ABBIGLIAMENTO	5.278	35.863	12.540	2.261	29.580	4.886	9.336	4.934	5.033	2.065	111.776
ALIMENTAZIONE	313	488	167	62	880	253	201	228	314	0	2.906
PANIFICAZIONE	0	77	0	0	0	9	85	0	123	0	294
GRAFICA	795	500	174	344	39	117	68	139	689	20	2.885
ACCONCIATURA ESTETICA	74	361	0	0	108	62	46	0	0	0	651
MARMO CEMENTO	0	0	64	0	0	80	58	0	0	142	344
CALZATURE	2.553	948	110	1.709	1.760	23.984	6.219	7.524	3.184	0	47.991
CERAMICA	171	746	429	0	8	43	0	0	0	0	1.397
LAVANDERIE STIRERIE	795	1.728	730	0	684	134	423	59	1.543	288	6.384
VARIE	12	231	0	0	0	0	49	0	0	44	336
TOTALI	16.593	49.119	23.679	5.508	37.030	33.747	21.878	15.776	12.641	3.696	219.667

SETTORE	BO	MO	RE	PR	FE	RA	FO	CE	RN	PC	TOT
MECCANICA PRODUZIONE	50.086	31.638	22.618	3.708	31.583	19.276	10.781	4.696	6.844	1.550	182.780
MECCANICA INSTALLAZIONE	1.642	4.573	1.896	344	0	1.160	1.032	304	1.912	0	12.863
MECCANICA SERVIZI	805	2.567	471	296	10.440	1.848	2.406	677	896	256	20.662
ODONTOTECNICI	0	0	328	1.976	116	0	0	0	544	120	3.084
ORAFI ARGENTIERI	0	168	0	0	0	0	0	0	5.600	0	5.768
CHIMICA	1.593	7.130	3.408	1.494	1.405	4.196	200	7.797	0	0	27.223
LEGNO	1.886	1.997	2.187	0	6.888	6.889	5.249	1.672	1.440	232	28.440
TESSILE ABBIGLIAMENTO	56.982	209.600	62.247	9.075	258.498	37.961	61.574	40.531	36.023	9.968	782.459
ALIMENTAZIONE	744	1.490	0	108	2.039	1.613	740	20	748	0	7.502
PANIFICAZIONE	276	0	0	0	0	0	0	0	458	0	734
GRAFICA	3.445	5.296	450	3.410	0	2.190	809	0	280	0	15.880
ACCONCIATURA ESTETICA	0	0	200	0	136	0	0	0	0	0	336
MARMO CEMENTO	0	708	400	0	0	0	0	0	0	164	1.272
CALZATURE	15.173	1.220	0	9.729	12.461	164.247	43.504	62.052	22.686	0	331.072
CERAMICA	1.662	999	1.304	0	0	268	0	0	0	0	4.233
LAVANDERIE STIRERIE	2.536	11.524	5.288	528	3.328	312	2.338	1.912	8.625	0	36.391
VARIE	0	2.016	268	1.417	0	204	810	0	0	0	4.715
TOTALI	136.830	280.926	101.065	32.085	326.894	240.164	129.443	119.661	86.056	12.290	1.465.414

SETTORE	BO	MO	RE	PR	FE	RA	FO	CE	RN	PC	TOT
MECCANICA PRODUZIONE	34.483	32.234	46.023	3.292	9.171	12.333	10.349	4.035	6.790	6.372	165.082
MECCANICA INSTALLAZIONE	3.586	5.783	4.972	1.227	1.224	1.553	435	2.800	2.976	1.650	26.206
MECCANICA SERVIZI	1.076	3.956	610	792	7.063	8.018	1.530	1.264	808	0	25.117
ODONTOTECNICI	1.560	1.216	0	3.506	640	234	0	0	0	0	7.156
ORAFI ARGENTIERI	0	552	0	0	0	0	0	0	1.200	0	1.752
CHIMICA	3.368	3.824	12.624	464	2.392	1.306	1.072	9.904	64	0	35.018
LEGNO	3.313	9.208	2.126	0	6.925	2.863	10.803	2.488	785	848	39.359
TESSILE ABBIGLIAMENTO	35.961	251.053	87.459	15.686	223.209	32.250	64.927	33.461	33.855	14.378	792.239
ALIMENTAZIONE	2.143	2.421	1.324	496	7.040	1.729	1.335	1.516	2.480	0	20.484
PANIFICAZIONE	0	519	0	0	0	54	362	0	447	0	1.382
GRAFICA	5.956	3.418	776	2.718	312	756	540	978	1.897	130	17.481
ACCONCIATURA ESTETICA	549	1.878	0	0	864	474	368	0	0	0	4.133
MARMO CEMENTO	0	0	512	0	0	640	464	0	0	1.008	2.624
CALZATURE	19.380	6.873	644	12.403	13.591	185.145	45.579	59.073	24.486	0	367.174
CERAMICA	1.286	5.342	2.688	0	64	258	0	0	0	0	9.638
LAVANDERIE STIRERIE	2.707	10.799	5.182	0	5.094	900	2.555	220	6.017	486	33.960
VARIE	96	1.280	0	0	0	0	241	0	0	302	1.919
TOTALI	115.464	340.356	164.940	40.584	277.589	248.513	140.560	115.739	81.805	25.174	1.550.724

SETTORE	BO	MO	RE	PR	FE	RA	FO	CE	RN	PC	TOT
MECCANICA PRODUZIONE	154.622	98.904	68.037	11.378	92.424	56.424	35.140	13.950	20.560	4.595	556.034
MECCANICA INSTALLAZIONE	5.292	13.465	5.258	1.158	0	3.571	3.199	953	5.622	0	38.518
MECCANICA SERVIZI	2.924	8.025	1.039	934	27.984	4.251	6.814	2.525	2.941	867	58.304
ODONTOTECNICI	0	0	974	6.947	359	0	0	0	1.529	361	10.171
ORAFI ARGENTIERI	0	494	0	0	0	0	0	0	15.738	0	16.232
CHIMICA	5.238	22.525	11.245	3.675	3.521	11.895	607	20.119	0	0	78.825
LEGNO	6.174	5.959	6.941	0	20.755	20.328	15.577	4.595	4.755	281	85.365
TESSILE ABBIGLIAMENTO	159.975	596.309	170.785	27.793	701.724	103.198	172.982	108.074	95.205	26.317	2.162.362
ALIMENTAZIONE	3.129	4.721	0	261	6.415	4.549	2.122	61	2.393	0	23.651
PANIFICAZIONE	615	0	0	0	0	0	0	0	1.492	0	2.107
GRAFICA	12.031	15.921	1.267	10.317	0	7.223	2.223	0	896	0	49.878
ACCONCIATURA ESTETICA	0	0	573	0	283	0	0	0	0	0	856
MARMO CEMENTO	0	1.910	1.294	0	0	0	0	0	0	372	3.576
CALZATURE	41.847	2.705	0	28.188	32.171	411.343	107.913	167.273	60.014	0	851.454
CERAMICA	4.440	3.201	3.271	0	0	752	0	0	0	0	11.664
LAVANDERIE STIRERIE	7.085	30.626	13.437	1.365	9.120	922	5.916	4.637	19.828	0	92.936
VARIE	0	6.120	763	4.000	0	699	2.197	0	0	0	13.779
TOTALI	403.372	810.885	284.884	96.016	894.756	625.155	354.690	322.187	230.973	32.793	4.055.712

SETTORE	BO	MO	RE	PR	FE	RA	FO	CE	RN	PC	TOT
MECCANICA PRODUZIONE	158.542	149.738	203.502	14.650	37.460	54.864	42.907	19.839	28.748	26.622	736.872
MECCANICA INSTALLAZIONE	16.288	26.988	23.542	3.985	4.805	6.963	1.904	11.281	12.279	6.602	114.637
MECCANICA SERVIZI	5.088	16.909	2.076	3.615	28.031	33.176	7.889	5.573	3.680	0	106.037
ODONTOTECNICI	6.663	5.687	0	17.075	2.959	1.014	0	0	0	0	33.398
ORAFI ARGENTIERI	0	2.641	0	0	0	0	0	0	5.396	0	8.037
CHIMICA	14.969	16.825	53.626	1.981	12.020	6.143	4.786	42.730	174	0	153.254
LEGNO	14.430	41.940	9.340	0	29.081	12.162	46.916	11.186	3.433	3.580	172.068
TESSILE ABBIGLIAMENTO	152.060	1.012.996	357.255	63.660	882.862	129.705	257.779	123.443	135.868	57.432	3.173.060
ALIMENTAZIONE	9.916	10.944	7.152	3.313	30.431	6.968	5.711	4.666	11.801	0	90.902
PANIFICAZIONE	0	2.374	0	0	0	243	1.592	0	2.076	0	6.285
GRAFICA	30.134	14.785	2.971	13.033	988	3.369	2.263	4.525	8.197	642	80.907
ACCONCIATURA ESTETICA	2.035	6.813	0	0	3.124	1.911	992	0	0	0	14.875
MARMO CEMENTO	0	0	2.386	0	0	2.727	2.087	0	0	4.174	11.374
CALZATURE	81.016	29.647	3.066	52.989	53.241	710.457	178.072	229.488	98.887	0	1.436.863
CERAMICA	4.674	21.346	10.636	0	264	1.043	0	0	0	0	37.963
LAVANDERIE STIRERIE	11.443	43.603	19.260	0	18.743	3.270	9.515	607	24.338	1.744	132.523
VARIE	455	5.676	0	0	0	0	1.149	0	0	1.049	8.329
TOTALI	507.713	1.408.912	694.812	174.301	1.104.009	974.015	563.562	453.338	334.877	101.845	6.317.384

N.B. Le cifre indicate sono in migliaia di lire

SETTORE	<i>BO</i>	<i>MO</i>	<i>RE</i>	<i>PR</i>	<i>FE</i>	<i>RA</i>	<i>FO</i>	<i>CE</i>	<i>RN</i>	<i>PC</i>	<i>TOT</i>
<i>MECCANICA PRODUZIONE</i>	2	0	0	0	0	0	0	0	1	0	3
<i>MECCANICA INSTALLAZIONE</i>	0	0	0	0	0	0	0	0	0	0	0
<i>MECCANICA SERVIZI</i>	0	0	0	0	0	0	0	0	0	0	0
<i>ODONTOTECNICI</i>	0	0	0	0	0	0	0	0	0	0	0
<i>ORAFI ARGENTIERI</i>	0	0	0	0	0	0	0	0	0	0	0
<i>CHIMICA</i>	0	0	0	0	0	0	0	0	0	0	0
<i>LEGNO</i>	0	0	0	0	0	0	0	0	0	0	0
<i>TESSILE ABBIGLIAMENTO</i>	0	1	0	0	1	0	0	0	0	0	2
<i>ALIMENTAZIONE</i>	0	0	0	0	0	0	0	0	0	0	0
<i>PANIFICAZIONE</i>	0	0	0	0	0	0	0	0	0	0	0
<i>GRAFICA</i>	0	0	0	0	0	0	0	0	1	0	1
<i>ACCONCIATURA ESTETICA</i>	0	0	0	0	0	0	0	0	0	0	0
<i>MARMO CEMENTO</i>	0	0	0	0	0	0	0	0	0	0	0
<i>CALZATURE</i>	0	0	0	0	0	0	0	0	0	0	0
<i>CERAMICA</i>	0	0	0	0	0	0	0	0	0	0	0
<i>LAVANDERIE STIRERIE</i>	0	0	0	0	0	0	0	0	0	0	0
<i>VARIE</i>	0	0	0	0	0	0	0	0	0	0	0
TOTALI	2	1	0	0	1	0	0	0	2	0	6

SETTORE	BO	MO	RE	PR	FE	RA	FO	CE	RN	PC	TOT
MECCANICA PRODUZIONE	0	0	0	0	0	0	0	0	1	0	1
MECCANICA INSTALLAZIONE	0	0	0	0	0	0	0	0	0	0	0
MECCANICA SERVIZI	0	0	0	0	0	1	0	0	0	0	1
ODONTOTECNICI	0	0	0	0	0	0	0	0	0	0	0
ORAFI ARGENTIERI	0	0	0	0	0	0	0	0	0	0	0
CHIMICA	0	0	0	0	0	0	0	0	0	0	0
LEGNO	0	0	0	0	0	0	0	0	0	0	0
TESSILE ABBIGLIAMENTO	0	1	0	0	1	0	0	0	1	0	3
ALIMENTAZIONE	0	0	0	0	0	0	0	0	0	0	0
PANIFICAZIONE	0	0	0	0	0	0	0	0	0	0	0
GRAFICA	0	0	0	0	0	0	0	0	1	0	1
ACCONCIATURA ESTETICA	0	0	0	0	0	0	0	0	0	0	0
MARMO CEMENTO	0	0	0	0	0	0	0	0	0	0	0
CALZATURE	0	1	0	0	0	0	0	0	0	0	1
CERAMICA	0	0	0	0	0	0	0	0	0	0	0
LAVANDERIE STIRERIE	0	0	0	0	0	0	0	0	0	0	0
VARIE	0	0	0	0	0	0	0	0	0	0	0
TOTALI	0	2	0	0	1	1	0	0	3	0	7

SETTORE	<i>BO</i>	<i>MO</i>	<i>RE</i>	<i>PR</i>	<i>FE</i>	<i>RA</i>	<i>FO</i>	<i>CE</i>	<i>RN</i>	<i>PC</i>	<i>TOT</i>
<i>MECCANICA PRODUZIONE</i>	16	0	0	0	0	0	0	0	6	0	22
<i>MECCANICA INSTALLAZIONE</i>	0	0	0	0	0	0	0	0	0	0	0
<i>MECCANICA SERVIZI</i>	0	0	0	0	0	0	0	0	0	0	0
<i>ODONTOTECNICI</i>	0	0	0	0	0	0	0	0	0	0	0
<i>ORAFI ARGENTIERI</i>	0	0	0	0	0	0	0	0	0	0	0
<i>CHIMICA</i>	0	0	0	0	0	0	0	0	0	0	0
<i>LEGNO</i>	0	0	0	0	0	0	0	0	0	0	0
<i>TESSILE ABBIGLIAMENTO</i>	0	14	0	0	6	0	0	0	0	0	20
<i>ALIMENTAZIONE</i>	0	0	0	0	0	0	0	0	0	0	0
<i>PANIFICAZIONE</i>	0	0	0	0	0	0	0	0	0	0	0
<i>GRAFICA</i>	0	0	0	0	0	0	0	0	10	0	10
<i>ACCONCIATURA ESTETICA</i>	0	0	0	0	0	0	0	0	0	0	0
<i>MARMO CEMENTO</i>	0	0	0	0	0	0	0	0	0	0	0
<i>CALZATURE</i>	0	0	0	0	0	0	0	0	0	0	0
<i>CERAMICA</i>	0	0	0	0	0	0	0	0	0	0	0
<i>LAVANDERIE STIRERIE</i>	0	0	0	0	0	0	0	0	0	0	0
<i>VARIE</i>	0	0	0	0	0	0	0	0	0	0	0
TOTALI	16	14	0	0	6	0	0	0	16	0	52

SETTORE	BO	MO	RE	PR	FE	RA	FO	CE	RN	PC	TOT
MECCANICA PRODUZIONE	0	0	0	0	0	0	0	0	19	0	19
MECCANICA INSTALLAZIONE	0	0	0	0	0	0	0	0	0	0	0
MECCANICA SERVIZI	0	0	0	0	0	5	0	0	0	0	5
ODONTOTECNICI	0	0	0	0	0	0	0	0	0	0	0
ORAFI ARGENTIERI	0	0	0	0	0	0	0	0	0	0	0
CHIMICA	0	0	0	0	0	0	0	0	0	0	0
LEGNO	0	0	0	0	0	0	0	0	0	0	0
TESSILE ABBIGLIAMENTO	0	14	0	0	5	0	0	0	14	0	33
ALIMENTAZIONE	0	0	0	0	0	0	0	0	0	0	0
PANIFICAZIONE	0	0	0	0	0	0	0	0	0	0	0
GRAFICA	0	0	0	0	0	0	0	0	9	0	9
ACCONCIATURA ESTETICA	0	0	0	0	0	0	0	0	0	0	0
MARMO CEMENTO	0	0	0	0	0	0	0	0	0	0	0
CALZATURE	0	3	0	0	0	0	0	0	0	0	3
CERAMICA	0	0	0	0	0	0	0	0	0	0	0
LAVANDERIE STIRERIE	0	0	0	0	0	0	0	0	0	0	0
VARIE	0	0	0	0	0	0	0	0	0	0	0
TOTALI	0	17	0	0	5	5	0	0	42	0	69

SETTORE	<i>BO</i>	<i>MO</i>	<i>RE</i>	<i>PR</i>	<i>FE</i>	<i>RA</i>	<i>FO</i>	<i>CE</i>	<i>RN</i>	<i>PC</i>	<i>TOT</i>
<i>MECCANICA PRODUZIONE</i>	1.915	0	0	0	0	0	0	0	390	0	2.305
<i>MECCANICA INSTALLAZIONE</i>	0	0	0	0	0	0	0	0	0	0	<i>0</i>
<i>MECCANICA SERVIZI</i>	0	0	0	0	0	0	0	0	0	0	<i>0</i>
<i>ODONTOTECNICI</i>	0	0	0	0	0	0	0	0	0	0	<i>0</i>
<i>ORAFI ARGENTIERI</i>	0	0	0	0	0	0	0	0	0	0	<i>0</i>
<i>CHIMICA</i>	0	0	0	0	0	0	0	0	0	0	<i>0</i>
<i>LEGNO</i>	0	0	0	0	0	0	0	0	0	0	<i>0</i>
<i>TESSILE ABBIGLIAMENTO</i>	0	1.106	0	0	882	0	0	0	0	0	1.988
<i>ALIMENTAZIONE</i>	0	0	0	0	0	0	0	0	0	0	<i>0</i>
<i>PANIFICAZIONE</i>	0	0	0	0	0	0	0	0	0	0	<i>0</i>
<i>GRAFICA</i>	0	0	0	0	0	0	0	0	1.526	0	1.526
<i>ACCONCIATURA ESTETICA</i>	0	0	0	0	0	0	0	0	0	0	<i>0</i>
<i>MARMO CEMENTO</i>	0	0	0	0	0	0	0	0	0	0	<i>0</i>
<i>CALZATURE</i>	0	0	0	0	0	0	0	0	0	0	<i>0</i>
<i>CERAMICA</i>	0	0	0	0	0	0	0	0	0	0	<i>0</i>
<i>LAVANDERIE STIRERIE</i>	0	0	0	0	0	0	0	0	0	0	<i>0</i>
<i>VARIE</i>	0	0	0	0	0	0	0	0	0	0	<i>0</i>
TOTALI	1.915	1.106	0	0	882	0	0	0	1.916	0	5.819

SETTORE	BO	MO	RE	PR	FE	RA	FO	CE	RN	PC	TOT
MECCANICA PRODUZIONE	0	0	0	0	0	0	0	0	1.641	0	1.641
MECCANICA INSTALLAZIONE	0	0	0	0	0	0	0	0	0	0	0
MECCANICA SERVIZI	0	0	0	0	0	335	0	0	0	0	335
ODONTOTECNICI	0	0	0	0	0	0	0	0	0	0	0
ORAFI ARGENTIERI	0	0	0	0	0	0	0	0	0	0	0
CHIMICA	0	0	0	0	0	0	0	0	0	0	0
LEGNO	0	0	0	0	0	0	0	0	0	0	0
TESSILE ABBIGLIAMENTO	0	1.001	0	0	1.260	0	0	0	602	0	2.863
ALIMENTAZIONE	0	0	0	0	0	0	0	0	0	0	0
PANIFICAZIONE	0	0	0	0	0	0	0	0	0	0	0
GRAFICA	0	0	0	0	0	0	0	0	1.720	0	1.720
ACCONCIATURA ESTETICA	0	0	0	0	0	0	0	0	0	0	0
MARMO CEMENTO	0	0	0	0	0	0	0	0	0	0	0
CALZATURE	0	231	0	0	0	0	0	0	0	0	231
CERAMICA	0	0	0	0	0	0	0	0	0	0	0
LAVANDERIE STIRERIE	0	0	0	0	0	0	0	0	0	0	0
VARIE	0	0	0	0	0	0	0	0	0	0	0
TOTALI	0	1.232	0	0	1.260	335	0	0	3.963	0	6.790

SETTORE	BO	MO	RE	PR	FE	RA	FO	CE	RN	PC	TOT
MECCANICA PRODUZIONE	10.016	0	0	0	0	0	0	0	1.560	0	11.576
MECCANICA INSTALLAZIONE	0	0	0	0	0	0	0	0	0	0	0
MECCANICA SERVIZI	0	0	0	0	0	0	0	0	0	0	0
ODONTOTECNICI	0	0	0	0	0	0	0	0	0	0	0
ORAFI ARGENTIERI	0	0	0	0	0	0	0	0	0	0	0
CHIMICA	0	0	0	0	0	0	0	0	0	0	0
LEGNO	0	0	0	0	0	0	0	0	0	0	0
TESSILE ABBIGLIAMENTO	0	4.489	0	0	3.840	0	0	0	0	0	8.329
ALIMENTAZIONE	0	0	0	0	0	0	0	0	0	0	0
PANIFICAZIONE	0	0	0	0	0	0	0	0	0	0	0
GRAFICA	0	0	0	0	0	0	0	0	2.327	0	2.327
ACCONCIATURA ESTETICA	0	0	0	0	0	0	0	0	0	0	0
MARMO CEMENTO	0	0	0	0	0	0	0	0	0	0	0
CALZATURE	0	0	0	0	0	0	0	0	0	0	0
CERAMICA	0	0	0	0	0	0	0	0	0	0	0
LAVANDERIE STIRERIE	0	0	0	0	0	0	0	0	0	0	0
VARIE	0	0	0	0	0	0	0	0	0	0	0
TOTALI	10.016	4.489	0	0	3.840	0	0	0	3.887	0	22.232

SETTORE	BO	MO	RE	PR	FE	RA	FO	CE	RN	PC	TOT
MECCANICA PRODUZIONE	0	0	0	0	0	0	0	0	4.577	0	4.577
MECCANICA INSTALLAZIONE	0	0	0	0	0	0	0	0	0	0	0
MECCANICA SERVIZI	0	0	0	0	0	2.680	0	0	0	0	2.680
ODONTOTECNICI	0	0	0	0	0	0	0	0	0	0	0
ORAFI ARGENTIERI	0	0	0	0	0	0	0	0	0	0	0
CHIMICA	0	0	0	0	0	0	0	0	0	0	0
LEGNO	0	0	0	0	0	0	0	0	0	0	0
TESSILE ABBIGLIAMENTO	0	4.441	0	0	5.220	0	0	0	1.354	0	11.015
ALIMENTAZIONE	0	0	0	0	0	0	0	0	0	0	0
PANIFICAZIONE	0	0	0	0	0	0	0	0	0	0	0
GRAFICA	0	0	0	0	0	0	0	0	2.776	0	2.776
ACCONCIATURA ESTETICA	0	0	0	0	0	0	0	0	0	0	0
MARMO CEMENTO	0	0	0	0	0	0	0	0	0	0	0
CALZATURE	0	1.050	0	0	0	0	0	0	0	0	1.050
CERAMICA	0	0	0	0	0	0	0	0	0	0	0
LAVANDERIE STIRERIE	0	0	0	0	0	0	0	0	0	0	0
VARIE	0	0	0	0	0	0	0	0	0	0	0
TOTALI	0	5.491	0	0	5.220	2.680	0	0	8.707	0	22.098

SETTORE	BO	MO	RE	PR	FE	RA	FO	CE	RN	PC	TOT
MECCANICA PRODUZIONE	16.075	0	0	0	0	0	0	0	5.863	0	21.938
MECCANICA INSTALLAZIONE	0	0	0	0	0	0	0	0	0	0	0
MECCANICA SERVIZI	0	0	0	0	0	0	0	0	0	0	0
ODONTOTECNICI	0	0	0	0	0	0	0	0	0	0	0
ORAFI ARGENTIERI	0	0	0	0	0	0	0	0	0	0	0
CHIMICA	0	0	0	0	0	0	0	0	0	0	0
LEGNO	0	0	0	0	0	0	0	0	0	0	0
TESSILE ABBIGLIAMENTO	0	13.131	0	0	8.820	0	0	0	0	0	21.951
ALIMENTAZIONE	0	0	0	0	0	0	0	0	0	0	0
PANIFICAZIONE	0	0	0	0	0	0	0	0	0	0	0
GRAFICA	0	0	0	0	0	0	0	0	8.262	0	8.262
ACCONCIATURA ESTETICA	0	0	0	0	0	0	0	0	0	0	0
MARMO CEMENTO	0	0	0	0	0	0	0	0	0	0	0
CALZATURE	0	0	0	0	0	0	0	0	0	0	0
CERAMICA	0	0	0	0	0	0	0	0	0	0	0
LAVANDERIE STIRERIE	0	0	0	0	0	0	0	0	0	0	0
VARIE	0	0	0	0	0	0	0	0	0	0	0
TOTALI	16.075	13.131	0	0	8.820	0	0	0	14.125	0	52.151

SETTORE	BO	MO	RE	PR	FE	RA	FO	CE	RN	PC	TOT
MECCANICA PRODUZIONE	0	0	0	0	0	0	0	0	29.861	0	29.861
MECCANICA INSTALLAZIONE	0	0	0	0	0	0	0	0	0	0	0
MECCANICA SERVIZI	0	0	0	0	0	6.675	0	0	0	0	6.675
ODONTOTECNICI	0	0	0	0	0	0	0	0	0	0	0
ORAFI ARGENTIERI	0	0	0	0	0	0	0	0	0	0	0
CHIMICA	0	0	0	0	0	0	0	0	0	0	0
LEGNO	0	0	0	0	0	0	0	0	0	0	0
TESSILE ABBIGLIAMENTO	0	26.272	0	0	22.551	0	0	0	9.020	0	57.843
ALIMENTAZIONE	0	0	0	0	0	0	0	0	0	0	0
PANIFICAZIONE	0	0	0	0	0	0	0	0	0	0	0
GRAFICA	0	0	0	0	0	0	0	0	17.216	0	17.216
ACCONCIATURA ESTETICA	0	0	0	0	0	0	0	0	0	0	0
MARMO CEMENTO	0	0	0	0	0	0	0	0	0	0	0
CALZATURE	0	5.659	0	0	0	0	0	0	0	0	5.659
CERAMICA	0	0	0	0	0	0	0	0	0	0	0
LAVANDERIE STIRERIE	0	0	0	0	0	0	0	0	0	0	0
VARIE	0	0	0	0	0	0	0	0	0	0	0
TOTALI	0	31.931	0	0	22.551	6.675	0	0	56.097	0	117.254

N.B. Le cifre indicate sono in migliaia di lire

SETTORE	<i>BO</i>	<i>MO</i>	<i>RE</i>	<i>PR</i>	<i>FE</i>	<i>RA</i>	<i>FO</i>	<i>CE</i>	<i>RN</i>	<i>PC</i>	<i>TOT</i>
<i>MECCANICA PRODUZIONE</i>	7	7	1	0	0	0	0	4	0	0	19
<i>MECCANICA INSTALLAZIONE</i>	0	1	0	0	0	0	0	3	0	0	4
<i>MECCANICA SERVIZI</i>	0	0	0	0	1	2	0	2	1	0	6
<i>ODONTOTECNICI</i>	0	0	1	0	0	0	0	0	0	0	1
<i>ORAFI ARGENTIERI</i>	0	0	0	0	0	0	0	0	0	0	0
<i>CHIMICA</i>	1	0	1	0	1	0	0	0	0	0	3
<i>LEGNO</i>	2	1	4	1	0	0	1	4	0	0	13
<i>TESSILE ABBIGLIAMENTO</i>	1	1	5	0	2	0	0	1	0	0	10
<i>ALIMENTAZIONE</i>	0	1	1	1	0	2	0	1	1	0	7
<i>PANIFICAZIONE</i>	0	0	0	0	0	0	1	1	0	0	2
<i>GRAFICA</i>	2	0	0	0	0	1	0	0	0	0	3
<i>ACCONCIATURA ESTETICA</i>	2	1	1	0	0	0	0	1	0	0	5
<i>MARMO CEMENTO</i>	0	0	0	0	0	0	0	0	0	0	0
<i>CALZATURE</i>	3	0	0	0	0	0	0	1	0	0	4
<i>CERAMICA</i>	0	0	0	0	0	0	0	0	0	0	0
<i>LAVANDERIE STIRERIE</i>	0	0	0	0	1	0	0	0	0	0	1
<i>VARIE</i>	0	0	0	0	0	0	0	0	0	0	0
TOTALI	18	12	14	2	5	5	2	18	2	0	78

SETTORE	BO	MO	RE	PR	FE	RA	FO	CE	RN	PC	TOT
MECCANICA PRODUZIONE	2	1	0	4	1	0	0	0	0	2	10
MECCANICA INSTALLAZIONE	0	0	0	0	0	0	0	0	0	0	0
MECCANICA SERVIZI	0	0	1	0	1	0	1	0	0	0	3
ODONTOTECNICI	0	0	0	0	0	0	0	0	0	0	0
ORAFI ARGENTIERI	0	0	0	0	0	0	0	0	0	0	0
CHIMICA	1	0	1	0	1	0	0	0	0	0	3
LEGNO	1	0	0	0	0	0	0	0	0	0	1
TESSILE ABBIGLIAMENTO	0	1	1	1	5	0	1	0	0	0	9
ALIMENTAZIONE	0	0	1	0	0	0	0	0	0	0	1
PANIFICAZIONE	0	0	0	0	0	0	0	0	0	0	0
GRAFICA	0	0	0	0	0	0	0	0	0	0	0
ACCONCIATURA ESTETICA	0	0	0	0	0	0	0	0	1	0	1
MARMO CEMENTO	0	0	0	0	0	0	0	0	0	0	0
CALZATURE	0	0	0	0	1	0	0	0	0	0	1
CERAMICA	0	0	0	0	0	0	0	0	0	0	0
LAVANDERIE STIRERIE	0	0	0	0	0	0	0	0	0	0	0
VARIE	0	0	0	0	0	0	0	0	0	0	0
TOTALI	4	2	4	5	9	0	2	0	1	2	29

SETTORE	BO	MO	RE	PR	FE	RA	FO	CE	RN	PC	TOT
MECCANICA PRODUZIONE	29	54	9	0	0	0	0	30	0	0	122
MECCANICA INSTALLAZIONE	0	2	0	0	0	0	0	9	0	0	11
MECCANICA SERVIZI	0	0	0	0	2	4	0	4	3	0	13
ODONTOTECNICI	0	0	3	0	0	0	0	0	0	0	3
ORAFI ARGENTIERI	0	0	0	0	0	0	0	0	0	0	0
CHIMICA	5	0	6	0	11	0	0	0	0	0	22
LEGNO	14	9	13	3	0	0	4	14	0	0	57
TESSILE ABBIGLIAMENTO	5	14	57	0	16	0	0	4	0	0	96
ALIMENTAZIONE	0	1	2	4	0	5	0	1	1	0	14
PANIFICAZIONE	0	0	0	0	0	0	1	3	0	0	4
GRAFICA	14	0	0	0	0	10	0	0	0	0	24
ACCONCIATURA ESTETICA	3	2	2	0	0	0	0	1	0	0	8
MARMO CEMENTO	0	0	0	0	0	0	0	0	0	0	0
CALZATURE	36	0	0	0	0	0	0	2	0	0	38
CERAMICA	0	0	0	0	0	0	0	0	0	0	0
LAVANDERIE STIRERIE	0	0	0	0	1	0	0	0	0	0	1
VARIE	0	0	0	0	0	0	0	0	0	0	0
TOTALI	106	82	92	7	30	19	5	68	4	0	413

SETTORE	BO	MO	RE	PR	FE	RA	FO	CE	RN	PC	TOT
MECCANICA PRODUZIONE	7	3	0	17	24	0	0	0	0	21	72
MECCANICA INSTALLAZIONE	0	0	0	0	0	0	0	0	0	0	0
MECCANICA SERVIZI	0	0	1	0	2	0	1	0	0	0	4
ODONTOTECNICI	0	0	0	0	0	0	0	0	0	0	0
ORAFI ARGENTIERI	0	0	0	0	0	0	0	0	0	0	0
CHIMICA	3	0	4	0	11	0	0	0	0	0	18
LEGNO	5	0	0	0	0	0	0	0	0	0	5
TESSILE ABBIGLIAMENTO	0	2	5	88	163	0	4	0	0	0	262
ALIMENTAZIONE	0	0	1	0	0	0	0	0	0	0	1
PANIFICAZIONE	0	0	0	0	0	0	0	0	0	0	0
GRAFICA	0	0	0	0	0	0	0	0	0	0	0
ACCONCIATURA ESTETICA	0	0	0	0	0	0	0	0	1	0	1
MARMO CEMENTO	0	0	0	0	0	0	0	0	0	0	0
CALZATURE	0	0	0	0	4	0	0	0	0	0	4
CERAMICA	0	0	0	0	0	0	0	0	0	0	0
LAVANDERIE STIRERIE	0	0	0	0	0	0	0	0	0	0	0
VARIE	0	0	0	0	0	0	0	0	0	0	0
TOTALI	15	5	11	105	204	0	5	0	1	21	367

SETTORE	BO	MO	RE	PR	FE	RA	FO	CE	RN	PC	TOT
MECCANICA PRODUZIONE	100	404	12	0	0	0	0	44	0	0	560
MECCANICA INSTALLAZIONE	0	145	0	0	0	0	0	48	0	0	193
MECCANICA SERVIZI	0	0	0	0	65	3	0	17	204	0	289
ODONTOTECNICI	0	0	3	0	0	0	0	0	0	0	3
ORAFI ARGENTIERI	0	0	0	0	0	0	0	0	0	0	0
CHIMICA	64	0	121	0	11	0	0	0	0	0	196
LEGNO	256	77	157	12	0	0	8	73	0	0	583
TESSILE ABBIGLIAMENTO	20	148	115	0	1.129	0	0	8	0	0	1.420
ALIMENTAZIONE	0	78	29	71	0	19	0	1	44	0	242
PANIFICAZIONE	0	0	0	0	0	0	13	3	0	0	16
GRAFICA	15	0	0	0	0	200	0	0	0	0	215
ACCONCIATURA ESTETICA	14	22	2	0	0	0	0	3	0	0	41
MARMO CEMENTO	0	0	0	0	0	0	0	0	0	0	0
CALZATURE	86	0	0	0	0	0	0	8	0	0	94
CERAMICA	0	0	0	0	0	0	0	0	0	0	0
LAVANDERIE STIRERIE	0	0	0	0	23	0	0	0	0	0	23
VARIE	0	0	0	0	0	0	0	0	0	0	0
TOTALI	555	874	439	83	1.228	222	21	205	248	0	3.875

SETTORE	BO	MO	RE	PR	FE	RA	FO	CE	RN	PC	TOT
MECCANICA PRODUZIONE	3	42	0	56	24	0	0	0	0	43	168
MECCANICA INSTALLAZIONE	0	0	0	0	0	0	0	0	0	0	0
MECCANICA SERVIZI	0	0	10	0	4	0	22	0	0	0	36
ODONTOTECNICI	0	0	0	0	0	0	0	0	0	0	0
ORAFI ARGENTIERI	0	0	0	0	0	0	0	0	0	0	0
CHIMICA	18	0	64	0	55	0	0	0	0	0	137
LEGNO	15	0	0	0	0	0	0	0	0	0	15
TESSILE ABBIGLIAMENTO	0	14	5	0	1.168	0	185	0	0	0	1.372
ALIMENTAZIONE	0	0	17	0	0	0	0	0	0	0	17
PANIFICAZIONE	0	0	0	0	0	0	0	0	0	0	0
GRAFICA	0	0	0	0	0	0	0	0	0	0	0
ACCONCIATURA ESTETICA	0	0	0	0	0	0	0	0	30	0	30
MARMO CEMENTO	0	0	0	0	0	0	0	0	0	0	0
CALZATURE	0	0	0	0	10	0	0	0	0	0	10
CERAMICA	0	0	0	0	0	0	0	0	0	0	0
LAVANDERIE STIRERIE	0	0	0	0	0	0	0	0	0	0	0
VARIE	0	0	0	0	0	0	0	0	0	0	0
TOTALI	36	56	96	56	1.261	0	207	0	30	43	1.785

SETTORE	BO	MO	RE	PR	FE	RA	FO	CE	RN	PC	TOT
MECCANICA PRODUZIONE	780	3.097	36	0	0	0	0	342	0	0	4.255
MECCANICA INSTALLAZIONE	0	1.160	0	0	0	0	0	384	0	0	1.544
MECCANICA SERVIZI	0	0	0	0	520	29	0	136	1.292	0	1.977
ODONTOTECNICI	0	0	12	0	0	0	0	0	0	0	12
ORAFI ARGENTIERI	0	0	0	0	0	0	0	0	0	0	0
CHIMICA	512	0	898	0	88	0	0	0	0	0	1.498
LEGNO	656	600	1.226	96	0	0	32	523	0	0	3.133
TESSILE ABBIGLIAMENTO	160	1.067	837	0	9.032	0	0	48	0	0	11.144
ALIMENTAZIONE	0	312	232	568	0	152	0	7	293	0	1.564
PANIFICAZIONE	0	0	0	0	0	0	87	17	0	0	104
GRAFICA	120	0	0	0	0	1.168	0	0	0	0	1.288
ACCONCIATURA ESTETICA	87	176	8	0	0	0	0	24	0	0	295
MARMO CEMENTO	0	0	0	0	0	0	0	0	0	0	0
CALZATURE	441	0	0	0	0	0	0	64	0	0	505
CERAMICA	0	0	0	0	0	0	0	0	0	0	0
LAVANDERIE STIRERIE	0	0	0	0	184	0	0	0	0	0	184
VARIE	0	0	0	0	0	0	0	0	0	0	0
TOTALI	2.756	6.412	3.249	664	9.824	1.349	119	1.545	1.585	0	27.503

SETTORE	BO	MO	RE	PR	FE	RA	FO	CE	RN	PC	TOT
MECCANICA PRODUZIONE	23	336	0	440	142	0	0	0	0	344	1.285
MECCANICA INSTALLAZIONE	0	0	0	0	0	0	0	0	0	0	0
MECCANICA SERVIZI	0	0	80	0	32	0	176	0	0	0	288
ODONTOTECNICI	0	0	0	0	0	0	0	0	0	0	0
ORAFI ARGENTIERI	0	0	0	0	0	0	0	0	0	0	0
CHIMICA	144	0	512	0	68	0	0	0	0	0	724
LEGNO	109	0	0	0	0	0	0	0	0	0	109
TESSILE ABBIGLIAMENTO	0	112	11	149	8.601	0	1.872	0	0	0	10.745
ALIMENTAZIONE	0	0	136	0	0	0	0	0	0	0	136
PANIFICAZIONE	0	0	0	0	0	0	0	0	0	0	0
GRAFICA	0	0	0	0	0	0	0	0	0	0	0
ACCONCIATURA ESTETICA	0	0	0	0	0	0	0	0	102	0	102
MARMO CEMENTO	0	0	0	0	0	0	0	0	0	0	0
CALZATURE	0	0	0	0	70	0	0	0	0	0	70
CERAMICA	0	0	0	0	0	0	0	0	0	0	0
LAVANDERIE STIRERIE	0	0	0	0	0	0	0	0	0	0	0
VARIE	0	0	0	0	0	0	0	0	0	0	0
TOTALI	276	448	739	589	8.913	0	2.048	0	102	344	13.459

SETTORE	BO	MO	RE	PR	FE	RA	FO	CE	RN	PC	TOT
MECCANICA PRODUZIONE	4.869	18.972	395	0	0	0	0	2.671	0	0	26.907
MECCANICA INSTALLAZIONE	0	3.467	0	0	0	0	0	2.793	0	0	6.260
MECCANICA SERVIZI	0	0	0	0	2.380	276	0	1.190	3.828	0	7.674
ODONTOTECNICI	0	0	107	0	0	0	0	0	0	0	107
ORAFI ARGENTIERI	0	0	0	0	0	0	0	0	0	0	0
CHIMICA	2.403	0	4.174	0	582	0	0	0	0	0	7.159
LEGNO	5.268	3.418	5.748	832	0	0	228	3.323	0	0	18.817
TESSILE ABBIGLIAMENTO	1.304	4.145	6.067	0	23.684	0	0	377	0	0	35.577
ALIMENTAZIONE	0	1.047	1.051	3.974	0	1.444	0	34	1.144	0	8.694
PANIFICAZIONE	0	0	0	0	0	0	426	105	0	0	531
GRAFICA	1.231	0	0	0	0	2.206	0	0	0	0	3.437
ACCONCIATURA ESTETICA	501	757	58	0	0	0	0	169	0	0	1.485
MARMO CEMENTO	0	0	0	0	0	0	0	0	0	0	0
CALZATURE	3.735	0	0	0	0	0	0	521	0	0	4.256
CERAMICA	0	0	0	0	0	0	0	0	0	0	0
LAVANDERIE STIRERIE	0	0	0	0	473	0	0	0	0	0	473
VARIE	0	0	0	0	0	0	0	0	0	0	0
TOTALI	19.311	31.806	17.600	4.806	27.119	3.926	654	11.183	4.972	0	121.377

SETTORE	BO	MO	RE	PR	FE	RA	FO	CE	RN	PC	TOT
MECCANICA PRODUZIONE	255	2.183	0	4.082	1.510	0	0	0	0	2.961	10.991
MECCANICA INSTALLAZIONE	0	0	0	0	0	0	0	0	0	0	0
MECCANICA SERVIZI	0	0	569	0	297	0	892	0	0	0	1.758
ODONTOTECNICI	0	0	0	0	0	0	0	0	0	0	0
ORAFI ARGENTIERI	0	0	0	0	0	0	0	0	0	0	0
CHIMICA	1.110	0	2.943	0	506	0	0	0	0	0	4.559
LEGNO	1.090	0	0	0	0	0	0	0	0	0	1.090
TESSILE ABBIGLIAMENTO	0	854	56	1.214	45.957	0	7.660	0	0	0	55.741
ALIMENTAZIONE	0	0	699	0	0	0	0	0	0	0	699
PANIFICAZIONE	0	0	0	0	0	0	0	0	0	0	0
GRAFICA	0	0	0	0	0	0	0	0	0	0	0
ACCONCIATURA ESTETICA	0	0	0	0	0	0	0	0	346	0	346
MARMO CEMENTO	0	0	0	0	0	0	0	0	0	0	0
CALZATURE	0	0	0	0	560	0	0	0	0	0	560
CERAMICA	0	0	0	0	0	0	0	0	0	0	0
LAVANDERIE STIRERIE	0	0	0	0	0	0	0	0	0	0	0
VARIE	0	0	0	0	0	0	0	0	0	0	0
TOTALI	2.455	3.037	4.267	5.296	48.830	0	8.552	0	346	2.961	75.744

N.B. Le cifre indicate sono in migliaia di lire

Interventi Dipendenti

Accordi di Sospensione - Contratti di Solidarietà - Eventi di forza maggiore

PROVINCIA	totale imprese	totale dipendenti	totale giorni	totale ore	totale erogazioni
<i>BOLOGNA</i>	168	659	16.629	115.740	<i>510.168</i>
<i>MODENA</i>	465	1.866	50.407	346.295	<i>1.443.881</i>
<i>REGGIO EMILIA</i>	179	863	23.775	165.679	<i>699.079</i>
<i>PARMA</i>	45	355	5.564	41.173	<i>179.597</i>
<i>FERRARA</i>	187	1.351	39.551	291.722	<i>1.175.390</i>
<i>RAVENNA</i>	171	870	34.082	251.193	<i>980.690</i>
<i>FORLÌ</i>	121	652	22.085	142.608	<i>572.114</i>
<i>CESENA</i>	118	478	15.776	115.739	<i>453.338</i>
<i>RIMINI</i>	90	453	16.634	90.614	<i>391.320</i>
<i>PIACENZA</i>	23	134	3.739	25.518	<i>104.806</i>
TOTALI	1.567	7.681	228.242	1.586.281	6.510.383

Interventi Dipendenti

Accordi di Sospensione - Contratti di Solidarietà - Eventi di forza maggiore

FS 1997

SETTORE	totale imprese	totale dipendenti	totale giorni	totale ore	totale erogazioni
MECCANICA PRODUZIONE	252	1.012	25.605	170.944	777.724
MECCANICA INSTALLAZIONE	56	179	3.551	26.206	114.637
MECCANICA SERVIZI	53	145	4.126	28.085	114.470
ODONTOTECNICI	9	60	923	7.156	33.398
ORAFI ARGENTIERI	2	3	298	1.752	8.037
CHIMICA	39	193	5.432	35.742	157.813
LEGNO	61	239	7.100	39.468	173.158
TESSILE ABBIGLIAMENTO	747	4.103	116.011	813.999	3.286.646
ALIMENTAZIONE	28	89	2.923	20.620	91.600
PANIFICAZIONE	5	16	294	1.382	6.285
GRAFICA	29	111	4.605	20.257	98.123
ACCONCIATURA ESTETICA	13	39	681	4.235	15.221
MARMO CEMENTO	4	14	344	2.624	11.374
CALZATURE	210	1.274	48.232	368.294	1.443.082
CERAMICA	11	45	1.397	9.638	37.963
LAVANDERIE STIRERIE	45	153	6.384	33.960	132.523
VARIE	3	6	336	1.919	8.329
TOTALI	1.567	7.681	228.242	1.586.281	6.510.383

N.B. Le cifre indicate nel totale erogazioni sono in migliaia di lire

SETTORE	BO	MO	RE	PR	FE	RA	FO	CE	RN	PC	TOT
MECCANICA PRODUZIONE	4	1	3	0	0	1	1	0	0	0	10
MECCANICA INSTALLAZIONE	0	0	0	0	0	1	0	0	0	0	1
MECCANICA SERVIZI	0	1	0	0	1	0	1	0	0	0	3
ODONTOTECNICI	0	0	0	0	0	1	0	0	0	0	1
ORAFI ARGENTIERI	0	0	0	0	0	0	0	0	0	0	0
CHIMICA	0	0	2	0	0	0	1	0	0	0	3
LEGNO	0	0	0	0	0	0	1	0	0	0	1
TESSILE ABBIGLIAMENTO	2	22	12	4	11	3	2	5	0	0	61
ALIMENTAZIONE	0	1	0	0	0	0	0	0	0	0	1
PANIFICAZIONE	0	0	0	0	0	0	2	0	0	0	2
GRAFICA	0	0	1	2	0	0	1	0	0	0	4
ACCONCIATURA ESTETICA	0	0	0	0	0	2	0	0	0	0	2
MARMO CEMENTO	0	0	0	0	0	0	0	0	0	0	0
CALZATURE	1	0	0	0	5	2	0	0	11	1	20
CERAMICA	0	0	0	0	0	0	0	0	0	0	0
LAVANDERIE STIRERIE	1	1	0	0	2	0	1	0	8	0	13
VARIE	0	0	0	0	0	0	0	0	0	0	0
TOTALI	8	26	18	6	19	10	10	5	19	1	122

SETTORE	BO	MO	RE	PR	FE	RA	FO	CE	RN	PC	TOT
MECCANICA PRODUZIONE	4.032	1.215	1.440	0	0	1.440	1.296	0	0	0	9.423
MECCANICA INSTALLAZIONE	0	0	0	0	0	1.296	0	0	0	0	1.296
MECCANICA SERVIZI	0	1.350	0	0	1.440	0	0	0	0	0	2.790
ODONTOTECNICI	0	0	0	0	0	1.296	0	0	0	0	1.296
ORAFI ARGENTIERI	0	0	0	0	0	0	0	0	0	0	0
CHIMICA	0	0	1.782	0	0	0	0	0	0	0	1.782
LEGNO	0	0	0	0	0	0	1.296	0	0	0	1.296
TESSILE ABBIGLIAMENTO	2.565	28.953	15.768	5.616	6.343	4.032	2.079	6.399	0	0	71.755
ALIMENTAZIONE	0	1.440	0	0	0	0	0	0	0	0	1.440
PANIFICAZIONE	0	0	0	0	0	0	2.592	0	0	0	2.592
GRAFICA	0	0	1.296	2.592	0	0	648	0	0	0	4.536
ACCONCIATURA ESTETICA	0	0	0	0	0	2.880	0	0	0	0	2.880
MARMO CEMENTO	0	0	0	0	0	0	0	0	0	0	0
CALZATURE	1.440	0	0	0	7.200	2.880	0	0	10.125	1.350	22.995
CERAMICA	0	0	0	0	0	0	0	0	0	0	0
LAVANDERIE STIRERIE	1.215	1.350	0	0	2.880	0	1.215	0	8.037	0	14.697
VARIE	0	0	0	0	0	0	0	0	0	0	0
TOTALI	9.252	34.308	20.286	8.208	17.863	13.824	9.126	6.399	18.162	1.350	138.778

N.B. Le cifre indicate sono in migliaia di lire e sono al netto delle ritenute fiscali

Erogazioni

PROVINCIA	valori assoluti		composizione percentuale	
	imprese	contributo erogato	imprese	contributo erogato
<i>EMILIA ROMAGNA</i>	3.052	2.871.143	100,00	100,00
<i>BOLOGNA</i>	1.017	911.144	33,32	31,73
<i>MODENA</i>	306	447.031	10,03	15,57
<i>REGGIO EMILIA</i>	176	256.929	5,77	8,95
<i>PARMA</i>	266	187.098	8,72	6,52
<i>FERRARA</i>	183	154.731	6,00	5,39
<i>RAVENNA</i>	429	297.016	14,06	10,34
<i>FORLÌ</i>	123	126.945	4,03	4,42
<i>CESENA</i>	237	207.497	7,77	7,23
<i>RIMINI</i>	276	227.670	9,04	7,93
<i>PIACENZA</i>	39	55.082	1,28	1,92

Erogazioni

PROVINCIA	valori assoluti		composizione percentuale	
	imprese	contributo erogato	imprese	contributo erogato
EMILIA ROMAGNA	2.871	1.883.574	100,00	100,00
BOLOGNA	606	343.267	21,11	18,22
MODENA	412	399.050	14,35	21,19
REGGIO EMILIA	129	110.992	4,49	5,89
PARMA	215	205.694	7,49	10,92
FERRARA	179	214.660	6,23	11,40
RAVENNA	656	244.035	22,85	12,96
FORLÌ	151	75.769	5,26	4,02
CESENA	245	114.414	8,53	6,07
RIMINI	226	133.706	7,87	7,10
PIACENZA	52	41.987	1,81	2,23

N.B. Le cifre indicate nel contributo erogato sono in migliaia di lire e sono al netto delle ritenute fiscali

Erogazioni

SETTORE	valori assoluti		composizione percentuale	
	imprese	contributo erogato	imprese	contributo erogato
TOTALI	3.052	2.871.143	100,00	100,00
MECCANICA PRODUZIONE	1.272	1.335.460	41,68	46,51
MECCANICA INSTALLAZIONE	82	46.432	2,69	1,62
MECCANICA SERVIZI	474	361.534	15,53	12,59
ODONTOTECNICI	29	23.143	0,95	0,81
ORAFI ARGENTIERI	3	1.236	0,10	0,04
CHIMICA	133	132.080	4,36	4,60
LEGNO	290	252.151	9,50	8,78
TESSILE ABBIGLIAMENTO	213	253.792	6,98	8,84
ALIMENTAZIONE	96	84.049	3,15	2,93
PANIFICAZIONE	43	41.479	1,41	1,44
GRAFICA	128	132.780	4,19	4,62
ACCONCIATURA ESTETICA	48	21.148	1,57	0,74
MARMO CEMENTO	28	28.475	0,92	0,99
CALZATURE	133	105.871	4,36	3,69
CERAMICA	15	14.886	0,49	0,52
LAVANDERIE STIRERIE	21	13.493	0,69	0,47
VARIE	44	23.132	1,44	0,81

Erogazioni

SETTORE	valori assoluti		composizione percentuale	
	imprese	contributo erogato	imprese	contributo erogato
TOTALI	2.871	1.883.574	100,00	100,00
MECCANICA PRODUZIONE	1.093	839.248	38,07	44,56
MECCANICA INSTALLAZIONE	111	40.172	3,87	2,13
MECCANICA SERVIZI	447	213.414	15,57	11,33
ODONTOTECNICI	23	11.632	0,80	0,62
ORAFI ARGENTIERI	1	270	0,03	0,01
CHIMICA	149	105.068	5,19	5,58
LEGNO	242	155.991	8,43	8,28
TESSILE ABBIGLIAMENTO	201	211.467	7,00	11,23
ALIMENTAZIONE	99	45.764	3,45	2,43
PANIFICAZIONE	43	12.159	1,50	0,65
GRAFICA	116	78.009	4,04	4,14
ACCONCIATURA ESTETICA	77	21.128	2,68	1,12
MARMO CEMENTO	40	24.718	1,39	1,31
CALZATURE	131	58.419	4,56	3,10
CERAMICA	29	27.208	1,01	1,44
LAVANDERIE STIRERIE	15	9.025	0,52	0,48
VARIE	54	29.882	1,88	1,59

N.B. Le cifre indicate nel contributo erogato sono in migliaia di lire e sono al netto delle ritenute fiscali

Erogazioni

PER INTERVENTO	valori assoluti		composizione percentuale	
	imprese	contributo erogato	imprese	contributo erogato
TOTALE	3.052	2.871.143	100,00	100,00
<i>RISANAMENTO</i>	890	1.336.642	29,16	46,55
<i>ADEGUAMENTO</i>	0	0	0	0
<i>MACCHINE UTENSILI</i>	666	678.949	21,82	23,65
<i>CHECK-UP</i>	1.155	254.748	37,84	8,87
<i>QUALITÀ MARCHIO CE BREVETTI</i>	43	57.764	1,41	2,01
<i>AGGIORNAMENTO PROFESSIONALE</i>	0	0	0	0
<i>PROMOZIONE COMMERCIALE LOCALE</i>	176	135.540	5,77	4,72
<i>RIPRISTINO</i>	122	407.500	4,00	14,19

Erogazioni

PER INTERVENTO	valori assoluti		composizione percentuale	
	imprese	contributo erogato	imprese	contributo erogato
TOTALE	2.871	1.883.574	100,00	100,00
<i>RISANAMENTO</i>	328	315.896	11,42	16,77
<i>ADEGUAMENTO</i>	566	220.200	19,71	11,69
<i>MACCHINE UTENSILI</i>	610	655.914	21,25	34,82
<i>CHECK-UP</i>	1.051	199.392	36,61	10,59
<i>QUALITÀ MARCHIO CE BREVETTI</i>	77	90.897	2,68	4,83
<i>AGGIORNAMENTO PROFESSIONALE</i>	32	14.540	1,11	0,77
<i>PROMOZIONE COMMERCIALE LOCALE</i>	131	109.375	4,56	5,81
<i>RIPRISTINO</i>	76	277.360	2,65	14,73

N.B. Le cifre indicate nel contributo erogato sono in migliaia di lire e sono al netto delle ritenute fiscali

Erogazioni

PROVINCIA	Risanamento		Adeguamento		Macchine utensili		Check-up	
	imprese	contributo erogato	imprese	contributo erogato	imprese	contributo erogato	imprese	contributo erogato
<i>BOLOGNA</i>	101	82.257	177	67.430	148	125.956	135	23.706
<i>MODENA</i>	50	62.851	102	52.136	112	196.995	94	20.134
<i>REGGIO EMILIA</i>	22	29.385	23	8.365	40	43.430	30	6.780
<i>PARMA</i>	22	19.323	33	14.505	49	42.499	70	16.953
<i>FERRARA</i>	14	9.526	45	12.593	50	45.347	21	4.538
<i>RAVENNA</i>	47	33.254	74	23.896	73	68.598	420	78.177
<i>FORLÌ</i>	19	27.236	24	9.062	19	16.555	82	14.772
<i>CESENA</i>	18	19.813	26	9.906	56	52.944	132	22.812
<i>RIMINI</i>	27	29.781	52	17.033	48	47.175	57	9.520
<i>PIACENZA</i>	8	2.470	10	5.274	15	16.415	10	2.000
TOTALI	328	315.896	566	220.200	610	655.914	1.051	199.392

Qualità marchio CE Brevetti		Aggiornamento professionale		Promozione commerciale locale		Ripristino		Totale	
imprese	contributo erogato	imprese	contributo erogato	imprese	contributo erogato	imprese	contributo erogato	imprese	contributo erogato
22	21.372	9	5.883	11	10.323	3	6.340	606	343.267
18	28.585	7	1.669	26	26.599	3	10.080	412	399.049
3	2.547	1	0	6	3.985	4	16.500	129	110.992
7	7.408	1	260	7	5.406	26	99.340	215	205.694
1	1.690	3	1.800	10	14.447	35	124.720	179	214.661
6	6.709	2	2.640	33	24.761	1	6.000	656	244.035
4	5.312	2	431	0	0	1	2.400	151	75.768
5	4.329	4	1.183	4	3.427	0	0	245	114.414
8	11.319	3	674	30	17.725	1	480	226	133.707
3	1.626	0	0	4	2.702	2	11.500	52	41.987
77	90.897	32	14.540	131	109.375	76	277.360	2.871	1.883.574

N.B. Le cifre indicate nel contributo erogato sono in migliaia di lire e sono al netto delle ritenute fiscali

Erogazioni

SETTORE	Risanamento		Adeguamento		Macchine utensili		Check-up	
	imprese	contributo erogato	imprese	contributo erogato	imprese	contributo erogato	imprese	contributo erogato
<i>MECCANICA PRODUZIONE</i>	150	131.967	206	90.158	259	329.299	337	73.359
<i>MECCANICA INSTALLAZIONE</i>	3	1.082	13	4.105	10	2.342	66	11.381
<i>MECCANICA SERVIZI</i>	45	48.087	104	40.967	79	40.308	182	31.525
<i>ODONTOTECNICI</i>	2	1.208	6	2.759	8	4.472	3	425
<i>ORAFI ARGENTIERI</i>	0	0	0	0	1	270	0	0
<i>CHIMICA</i>	20	21.173	26	7.529	29	29.323	50	9.470
<i>LEGNO</i>	34	42.585	40	17.056	44	34.532	94	16.969
<i>TESSILE ABBIGLIAMENTO</i>	13	15.874	37	14.701	55	89.180	72	12.916
<i>ALIMENTAZIONE</i>	8	6.900	19	7.729	25	19.763	41	6.271
<i>PANIFICAZIONE</i>	3	1.165	9	2.241	6	5.119	25	3.634
<i>GRAFICA</i>	15	14.308	25	8.279	26	36.044	48	8.748
<i>ACCONCIATURA ESTETICA</i>	2	255	26	6.630	13	6.351	26	3.167
<i>MARMO CEMENTO</i>	4	5.994	9	3.644	8	10.138	17	3.822
<i>CALZATURE</i>	17	10.954	26	8.827	23	19.012	60	12.783
<i>CERAMICA</i>	5	5.684	8	1.408	7	16.925	5	1.404
<i>LAVANDERIE STIRERIE</i>	1	4.800	4	1.166	2	888	6	1.164
<i>VARIE</i>	6	3.860	8	3.001	15	11.948	19	2.354
TOTALI	328	315.896	566	220.200	610	655.914	1.051	199.392

Qualità marchio CE Brevetti		Aggiornamento professionale		Promozione commerciale locale		Ripristino		Totale	
imprese	contributo erogato	imprese	contributo erogato	imprese	contributo erogato	imprese	contributo erogato	imprese	contributo erogato
56	69.448	10	4.091	41	26.166	34	114.760	1.093	839.248
3	1.636	0	0	13	6.626	3	13.000	111	40.172
2	4.985	6	3.671	14	8.491	15	35.380	447	213.414
2	2.614	2	154	0	0	0	0	23	11.632
0	0	0	0	0	0	0	0	1	270
2	3.000	3	2.858	12	7.215	7	24.500	149	105.068
2	2.006	1	0	22	28.343	5	14.500	242	155.991
2	630	1	890	12	18.056	9	59.220	201	211.467
0	0	0	0	6	5.101	0	0	99	45.764
0	0	0	0	0	0	0	0	43	12.159
1	630	0	0	0	0	1	10.000	116	78.009
3	1.718	6	1.518	1	1.490	0	0	77	21.129
0	0	0	0	2	1.119	0	0	40	24.717
0	0	0	0	4	3.343	1	3.500	131	58.419
1	592	1	384	2	811	0	0	29	27.208
0	0	1	456	1	551	0	0	15	9.025
3	3.638	1	518	1	2.063	1	2.500	54	29.882
77	90.897	32	14.540	131	109.375	76	277.360	2.871	1.883.574

N.B. Le cifre indicate nel contributo erogato sono in migliaia di lire e sono al netto delle ritenute fiscali

SETTORE	<i>BO</i>	<i>MO</i>	<i>RE</i>	<i>PR</i>	<i>FE</i>	<i>RA</i>	<i>FO</i>	<i>CE</i>	<i>RN</i>	<i>PC</i>	<i>TOT</i>
<i>MECCANICA PRODUZIONE</i>	0	1	3	0	1	0	0	0	1	0	6
<i>MECCANICA INSTALLAZIONE</i>	0	0	0	0	0	0	0	0	0	0	0
<i>MECCANICA SERVIZI</i>	1	0	0	0	0	0	1	0	0	0	2
<i>ODONTOTECNICI</i>	0	0	0	0	0	0	0	0	0	0	0
<i>ORAFI ARGENTIERI</i>	0	0	0	0	0	0	0	0	0	0	0
<i>CHIMICA</i>	0	0	0	0	0	0	1	0	0	0	1
<i>LEGNO</i>	0	0	0	0	0	0	0	0	0	0	0
<i>TESSILE ABBIGLIAMENTO</i>	1	0	0	0	2	0	1	0	0	0	4
<i>ALIMENTAZIONE</i>	0	0	0	0	0	0	0	0	1	0	1
<i>PANIFICAZIONE</i>	0	0	0	0	0	0	0	0	0	0	0
<i>GRAFICA</i>	1	1	0	0	0	0	0	0	0	0	2
<i>ACCONCIATURA ESTETICA</i>	0	0	0	0	0	0	0	0	0	0	0
<i>MARMO CEMENTO</i>	0	0	1	0	0	0	0	0	0	0	1
<i>CALZATURE</i>	0	0	0	0	0	0	0	1	0	0	1
<i>CERAMICA</i>	0	0	0	0	0	0	0	0	0	0	0
<i>LAVANDERIE STIRERIE</i>	0	0	0	0	0	0	0	0	0	0	0
<i>VARIE</i>	0	0	0	0	0	0	0	0	0	0	0
TOTALI	3	2	4	0	3	0	3	1	2	0	18

Incentivi all'Assunzione

Totale Erogazioni

FS 1997

SETTORE	BO	MO	RE	PR	FE	RA	FO	CE	RN	PC	TOT
MECCANICA PRODUZIONE	0	1.600	2.000	0	1.600	0	0	0	0	0	5.200
MECCANICA INSTALLAZIONE	0	0	0	0	0	0	0	0	0	0	0
MECCANICA SERVIZI	1.600	0	0	0	0	0	2.400	0	0	0	4.000
ODONTOTECNICI	0	0	0	0	0	0	0	0	0	0	0
ORAFI ARGENTIERI	0	0	0	0	0	0	0	0	0	0	0
CHIMICA	0	0	0	0	0	0	0	0	0	0	0
LEGNO	0	0	0	0	0	0	0	0	0	0	0
TESSILE ABBIGLIAMENTO	1.600	0	0	0	0	0	2.400	0	0	0	4.000
ALIMENTAZIONE	0	0	0	0	0	0	0	0	0	0	0
PANIFICAZIONE	0	0	0	0	0	0	0	0	0	0	0
GRAFICA	1.600	0	0	0	0	0	0	0	0	0	1.600
ACCONCIATURA ESTETICA	0	0	0	0	0	0	0	0	0	0	0
MARMO CEMENTO	0	0	950	0	0	0	0	0	0	0	950
CALZATURE	0	0	0	0	0	0	0	2.400	0	0	2.400
CERAMICA	0	0	0	0	0	0	0	0	0	0	0
LAVANDERIE STIRERIE	0	0	0	0	0	0	0	0	0	0	0
VARIE	0	0	0	0	0	0	0	0	0	0	0
TOTALI	4.800	1.600	2.950	0	1.600	0	4.800	2.400	0	3.200	18.150

N.B. Le cifre indicate sono in migliaia di lire e sono al netto delle ritenute fiscali

Progetti approvati

	1996	1997
<i>BOLOGNA</i>	2.658	2.488
<i>MODENA</i>	4.243	3.362
<i>REGGIO EMILIA</i>	3.002	2.680
<i>PARMA</i>	1.752	1.774
<i>PIACENZA</i>	0	634
<i>FERRARA</i>	509	578
<i>RAVENNA</i>	1.000	1.086
<i>FORLÌ</i>	572	642
<i>CESENA</i>	847	808
<i>RIMINI</i>	741	589
<i>TOTALE</i>	15.277	14.641

	Corsi effettuati		Allievi effettivi	
	1996	1997	1996	1997
<i>BOLOGNA</i>	52	44	1.587	1.443
<i>MODENA</i>	87	75	2.153	2.201
<i>REGGIO EMILIA</i>	56	54	1.239	1.264
<i>PARMA</i>	30	27	1.258	939
<i>PIACENZA</i>	0	10	0	341
<i>FERRARA</i>	28	19	440	482
<i>RAVENNA</i>	18	18	468	413
<i>FORLÌ</i>	12	13	305	326
<i>CESENA</i>	15	15	551	486
<i>RIMINI</i>	13	7	451	296
TOTALE	311	282	8.452	8.191

Quote di adesione

	1996	1997
<i>BOLOGNA</i>	18.380	19.630
<i>MODENA</i>	18.031	21.269
<i>REGGIO EMILIA</i>	12.362	13.524
<i>PARMA</i>	10.439	9.108
<i>FERRARA</i>	5.939	7.101
<i>RAVENNA</i>	8.557	8.433
<i>FORLÌ-CESENA</i>	13.452	12.886
<i>RIMINI</i>	6.871	6.869
<i>PIACENZA</i>	5.448	5.679
TOTALE	99.480	104.499

Quote di adesione

1997

<i>BOLOGNA</i>	10.894
<i>MODENA</i>	12.651
<i>REGGIO EMILIA</i>	7.675
<i>PARMA</i>	5.753
<i>FERRARA</i>	4.725
<i>RAVENNA</i>	6.820
<i>FORLÌ-CESENA</i>	8.440
<i>RIMINI</i>	3.883
<i>PIACENZA</i>	2.635
TOTALE	63.476

