

Informazioni notizie commenti



Anno 2024

Periodico di E.B.E.R.
Ente Bilaterale
Emilia-Romagna
Via De' Preti, 8
40121 Bologna

Direttore
responsabile:
Barbara Maccato

Autorizz. del Trib.
di Bologna n. 6273
del 31/05/2022

Progetto grafico e
impaginazione:
Tuna bites, Bologna

Stampa:
Casma SRL
Bologna

EDITORIALE

ABACO Il sistema informatico EBER

ADESIONI Anno 2024

WELFARE E SVILUPPO IMPRESE Le prestazioni erogate nel 2023

FONDARTIGIANATO La formazione continua

SICUREZZA Piano mirato della prevenzione - Impresa Sicura - Bando Isi Inail 2023

SISTEMA EBER Sintesi della relazione al bilancio al 31/12/2022

editoriale

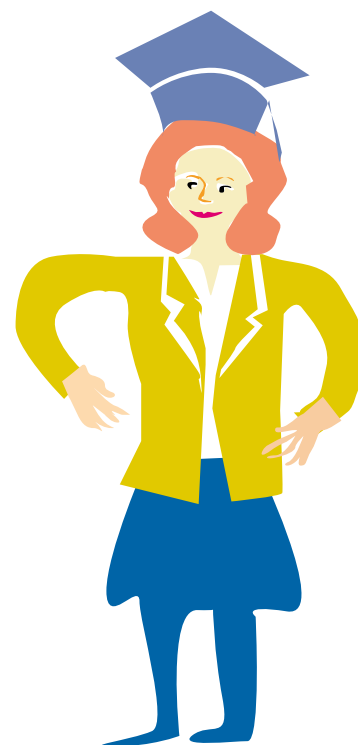
Il 2023 è stato contrassegnato da un evento catastrofico molto grave: l'alluvione che ha colpito la Romagna a maggio. La bilateralità regionale e il sistema della bilateralità artigiana nel suo insieme hanno dato una risposta solidaristica importante e significativa, per sostenere imprese e lavoratori colpiti. Siamo consapevoli che la nostra azione costituisce un piccolo tassello e non ha la pretesa di essere sostitutivo, ma complementare agli interventi istituzionali, tuttavia la rapidità con cui siamo intervenuti crediamo possa, ancora una volta, essere considerato un segnale di attenzione profonda al mondo dell'artigianato. La dotazione finanziaria messa a disposizione per le prestazioni dedicate a sostegno degli alluvionati, quattro milioni di euro, è il frutto di un'attenta e oculata gestione delle risorse che ci consente, anche nelle emergenze, di intervenire attraverso il principio di solidarietà che continua ad ispirare il nostro agire e che, troppo spesso, ci accorgiamo essere desueto.

La bilateralità dell'Emilia-Romagna ha messo a disposizione, grazie ad un sistema di relazioni virtuose tra le Parti, nel rispetto delle varie specificità, strumenti di sostegno reali e concreti che possono continuare a dare i loro frutti solo ed unicamente se il principio di solidarietà continuerà ad essere la pietra angolare a cui tutti faranno riferimento.

Il Fondo di Welfare Contrattuale Regionale, anche nel 2023, ha continuato ad incrementare la propria popolarità tra lavoratori ed imprese, dimostrando che l'intuizione delle Parti Sociali dell'oramai lontano 2017 costituisce uno strumento prezioso di cui dobbiamo avere la massima cura. Nulla è scontato però. Il Fondo è stato un investimento forte che ha richiesto

fatica e impegno. Oggi possiamo senz'altro dire, con una punta di orgoglio, che il modello di Welfare della Bilateralità artigiana dell'Emilia-Romagna si confronta alla pari dell'offerta di Welfare di imprese di grandi dimensioni, sul piano della qualità prestazionale e, in molti casi, la supera per la risposta etica e sociale. Le Parti dovranno acquisire maggiore consapevolezza dell'importanza strategica di questo modello che non sostiene solo lavoratori e imprese, ma il sistema associativo nel suo insieme, assicurando ad ognuno, nel perimetro della propria specificità, un vantaggio competitivo sul piano della promozione.

Il Sistema Sicurezza, Sanarti e l'offerta di Fondartigianato completano il quadro d'insieme dell'azione bilaterale. Il sistema dovrà diventare sempre più un unicum che deve dare risposte qualitativamente alte ed eticamente inattaccabili. Serve investire nelle competenze di tutti gli attori coinvolti. Oggi, più che mai, è necessario implementare la preparazione di coloro che a qualsiasi livello sono coinvolti nel sistema bilaterale, anche attraverso un'azione capace di mettere in evidenza i valori su cui si fonda.



ABACO

il sistema informatico EBER

IL PORTALE PER L'ACCESSO ALLE PRESTAZIONI EBER

EBER ha attivato da alcuni anni un sistema informatico tramite il quale si ha accesso a tutte le prestazioni previste dai regolamenti regionali. È stata predisposta un'interfaccia web che in maniera molto intuitiva guida l'utente alla compilazione delle singole richieste di prestazione. È possibile verificare la regolarità contributiva dell'impresa nei confronti di EBER. Ciò consente alle imprese in regola di avere accesso alla richiesta di prestazioni. Le associazioni e/o i consulenti registrati in ABACO, che operano per conto delle imprese tramite il "codice azienda", possono accedere ai dati dell'impresa per richiedere la prestazione o per verificarne la regolarità.

Al sistema ABACO (abaco.eber.org) si accede anche dall'home page del sito EBER (www.eber.org)

► **Chi può accedere?**

Chi, essendo associazione costituente EBER, consulente o impresa sia intenzionato ad attivare, per conto dei propri associati, clienti o direttamente, un servizio o una prestazione EBER.

► **L'accesso è libero?**

L'operatività è consentita esclusivamente ai soggetti registrati, i quali possono avviare le funzioni di consultazione della regolarità contributiva e di richiesta prestazioni, solo per le imprese abbinate tramite il codice azienda.

► **Cos'è il codice azienda?**

È il codice che trovate sul retro della lettera allegata a questo giornale.

► **A cosa serve?**

Ad attivare direttamente dal portale ABACO di EBER i servizi per l'azienda corrispondente.

► **Chi può usare il codice azienda?**

- L'associazione di riferimento costituente EBER
- Il consulente di riferimento
- L'impresa che gestisce autonomamente i propri servizi.

► **Come faccio a registrarmi al portale?**

Accedendo alla sezione "Nuovo Utente" e compilando il form proposto. Riceverà conferma di ID e PW via email.

► **Dovrò inserire il codice azienda di un'impresa da me assistita ogni volta che accedo, per questa impresa, al portale?**

No, il sistema associa l'impresa a quell'identificativo, per cui la volta successiva non dovrà inserire nulla.

► **Se l'impresa ha più consulenti è necessario avere diversi codici azienda?**

No, è sufficiente il codice azienda inviato; ogni consulente potrà consultare la situazione della regolarità dei versamenti dell'impresa, ma potrà vedere solo le richieste da lui presentate.

► **Se l'impresa smarrisce il codice azienda, come deve regolarsi?**

Dovrà rivolgersi a EBER per averlo nuovamente, indicando la matricola INPS dell'impresa in una e-mail indirizzata a: codice_azienza@eber.org

COME ADERIRE

a FSBA • EBNA • EBER

ADESIONE A FSBA

In ottemperanza al DLgs 148/2015 e L.234/2021 e circolare INPS n. 76 del 30/06/2022, sono interessate tutte le imprese che abbiano alle proprie dipendenze almeno un lavoratore e che, possedendo le caratteristiche di cui alla l. 8 agosto 1985, n° 443, siano inquadrati per i profili previdenziali con il codice "CSC settore 4/Codice autorizzativo 7B", nonché i datori di lavoro artigiani dell'indotto che fruivano, fino al 31 dicembre 2021, di trattamenti di CIGS.

Fanno eccezione quelle imprese che pur essendo artigiane fruiscono di trattamenti di integrazione salariale CIGO e/o CIGS, identificate con i seguenti C.S.C.:

- 4.13.01 – 4.13.02 – 4.13.03 – 4.13.04 – 4.13.05;
- 4.02.XX con c.a. 3H;
- 4.11.XX con c.a. 3H.

Quote di adesione ad FSBA

| | Aliquota contributiva | Ripartizione delle aliquote contributive |
|---------------------------------------|---|--|
| Datori di lavoro sino a 15 lavoratori | 0,60% in relazione alla RIP – retribuzione imponibile ai fini previdenziali | di cui 1/4 per il lavoratore e 3/4 per il datore di lavoro |
| Datori di lavoro più di 15 lavoratori | 0,60% + 0,40% in relazione alla RIP – retribuzione imponibile ai fini previdenziali | di cui 1/4 per il lavoratore e 3/4 per il datore di lavoro |

La media occupazionale (fino a 15 lavoratori, oltre 15 lavoratori) è riferita al semestre precedente.

Il versamento del contributo viene effettuato dal datore di lavoro per tutti i lavoratori in forza nel mese di riferimento, comprese le assunzioni in corso del mese, i part-time, i lavoratori a domicilio e gli apprendisti.

Sono esclusi i dirigenti e i rapporti di lavoro non subordinato: i co.co.pro, gli stage/tirocini e tutti i lavoratori che non rientrano nella fattispecie di dipendenti.

ADESIONE ALLA BILATERALITÀ ARTIGIANA EBNA/EBER

L'adesione alla Bilateralità Artigiana dà diritto ad accedere alle attività e prestazioni previste dalla Contrattazione Nazionale e Regionale in relazione alle materie di sostegno al reddito, sicurezza, rappresentanza, welfare, sviluppo imprese.

1 Sono tenute all'adesione alla bilateralità, con versamento EBNA tramite F24, tutte le imprese con almeno un dipendente, che applicano i Contratti Collettivi Nazionali di Lavoro dell'Artigianato e le imprese versanti FSBA.

Le imprese artigiane (C.S.C. 4) di qualunque dimensione e le imprese versanti FSBA sono tenute al versamento mensile delle quote:

- EBNA € 11,65.
- EBER con la quota regionale prevista per il settore/contratto di appartenenza, così come indicato dall'accordo fra le Parti Sociali Regionali del 27/09/2017 e ss. mm. ii.

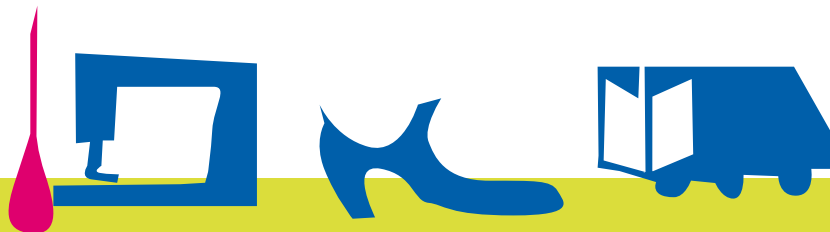
Le imprese dei settori C.S.C. 1, 2, 3, 5, 6, 7 versanti CIG, FIS o ad altro ammortizzatore previsto dalla legislazione, che applicano contratti Artigiani, sono tenute ad aderire alla Bilateralità Artigiana con le seguenti quote:

- EBNA € 11,65.
- EBER con la quota regionale prevista per il settore/contratto di appartenenza, così come indicato dall'accordo fra le Parti Sociali Regionali del 27/09/2017 e ss. mm. ii.

Le imprese aderenti alla bilateralità artigiana che non applicano contratti artigiani sono tenute al versamento delle seguenti quote:

- EBNA € 11,65.
- EBER con la quota regionale prevista per il settore/contratto di appartenenza, così come indicato dall'accordo fra le Parti Sociali Regionali del 27/09/2017 e ss. mm. ii.

2024



L'adesione si realizza secondo la tipologia d'impresa e la contribuzione è dovuta per tutti i lavoratori dipendenti, sia a tempo determinato che a tempo indeterminato, compresi i lavoratori a domicilio. Anche in caso di assunzioni o cessazioni in corso di mese la contribuzione resta interamente dovuta.

Per i dipendenti part-time le quote fisse non sono riproporzionabili. Sono esclusi dirigenti e altre figure professionali non comprese nel numero dei dipendenti.

I lavoratori intermittenti (a chiamata) sono tenuti al versamento a EBNA ed a FSBA nei mesi in cui prestano attività lavorativa. Se assunti con indennità di chiamata, il versamento è dovuto per tutte le mensilità.

I lavoratori intermittenti sono sempre esclusi dal versamento della sola quota regionale.

Possono altresì aderire alla bilateralità artigiana per accedere alle prestazioni regionali EBER, Sicurezza, Rappresentanza, le imprese non artigiane che applicano contratti diversi dai CCNL dell'Artigianato, previo accordo aziendale sottoscritto dalle Parti costituenti EBER.

2 L'adesione a FSBA è obbligo di legge in forza del decreto 148/2015 e della L.234/2021, avendo le Parti Sociali Nazionali dell'Artigianato costituito il Fondo di Solidarietà Bilaterale alternativo per l'Artigianato(FSBA).

L'adesione ad EBNA è un obbligo contrattuale per chi applica contratti artigiani e le imprese versanti FSBA.

L'adesione ad EBER, per le categorie e secondo gli importi previsti dalle Parti Sociali Regionali nell'accordo Interconfederale Intercategoriale del 27/09/2017 e ss. mm. ii, è un obbligo contrattuale a partire da Settembre 2017 per le imprese applicanti contratti artigiani e le imprese versanti FSBA.

Per le imprese applicanti contratti della meccanica, odontotecnica, oreficeria, la quota regionale è dovuta dal gennaio 2021.

La regolarità contributiva, per l'accesso alle provvidenze, è fissata in 36 mesi antecedenti l'ultima mensilità presente in banca dati.

Ferma restando la regolarità prevista per FSBA, per le imprese artigiane applicanti altri contratti che prevedano una propria bilateralità, siglati dalle Organizzazioni Sindacali dei lavoratori costituenti EBER, la regolarità contributiva per l'accesso alle prestazioni EBER di welfare e sviluppo imprese è prevista in 12 mesi retroattivi dall'ultimo versamento disponibile in banca dati.

Le imprese "multilocalizzate" ovvero con sedi locali anche in regioni diverse dall'Emilia-Romagna, dovranno effettuare il versamento su F24 con le seguenti modalità: le imprese con sedi locali in più regioni dovranno effettuare il versamento EBNA/FSBA ed eventuale quota regionale suddiviso per ogni regione.

Pertanto nel modello F24 andrà compilata una riga relativa ai lavoratori operanti nella regione in cui l'azienda ha l'accentramento contributivo e una per ogni sede Inps provinciale fuori regione.

Per ogni lavoratore andrà versata la relativa quota EBNA/FSBA e la eventuale quota regionale di competenza.

Il modello F24 andrà così compilato:

Sezione INPS

- nel campo "codice sede" va indicato, il codice sede INPS corrispondente alla provincia dove l'azienda ha l'accentramento contributivo;
- nel campo "causale contributo" va indicato il codice EBNA;
- nel campo "Matricola INPS" va indicata la matricola INPS dell'azienda;
- nel campo periodo di riferimento si indica il mese e l'anno nella sola colonna "da mm/aaaa";
- nel campo "importi a debito versati" l'importo EBNA/FSBA/ Eventuale quota regionale, corrispondente ai lavoratori operanti nella regione dove l'azienda ha l'accentramento contributivo.

COME ADERIRE 2024

In caso quindi di ulteriori sedi operative fuori regione, i campi sottostanti andranno così compilati:

- nel campo "codice sede" va indicato, il codice sede INPS corrispondente alla provincia dove l'azienda ha l'unità locale fuori regione;
- nel campo "causale contributo" va indicato il codice EBNA;
- nel campo "Matricola INPS" va indicata la matricola INPS dell'azienda;
- nel campo periodo di riferimento si indica il mese e l'anno nella sola colonna "da mm/aaaa";
- nel campo "importi a debito versati" va indicato l'importo EBNA/ FSBA/Eventuale quota regionale, corrispondente ai lavoratori operanti nella provincia dove l'azienda ha l'ulteriore unità locale.

3 Le imprese che, applicando contratti artigiani intendano, secondo quanto previsto dalla contrattazione nazionale di categoria, versare € 30,00 mensili ai lavoratori in alternativa al solo versamento inerente la parte nazionale della Bilateralità, dovranno comunque continuare a versare la contribuzione complessivamente prevista e potranno richiedere restituzione parziale della sola quota inerente la contrattazione nazionale, dimostrando quanto erogato ai lavoratori in alternativa al versamento alla Bilateralità Artigiana (secondo quanto previsto dall'Accordo delle Parti Sociali Nazionali del 7/02/18). Tali imprese dovranno comunque garantire ai lavoratori tutte le prestazioni previste dalla bilateralità. Non è previsto un versamento alternativo per ciò che riguarda la quota regionale EBER.

4 Con i regolari versamenti si ha accesso alle prestazioni e attività EBNA-FSBA-EBER.

5 Se un'azienda non ha effettuato costantemente e correttamente i versamenti mensili, può recuperare secondo quanto previsto al punto "REGOLARIZZAZIONE"

6 Le imprese i cui lavoratori, secondo le regole OPRA/EBER, abbiano eletto il rappresentante aziendale dei lavoratori per la sicurezza, potranno richiedere il rimborso di una parte della quota relativa alla sicurezza inviando la modulistica predisposta (MOD.SIC.RLSA).

7 Sono sempre e comunque escluse dall'adesione e quindi dal versamento le imprese dell'Edilizia.

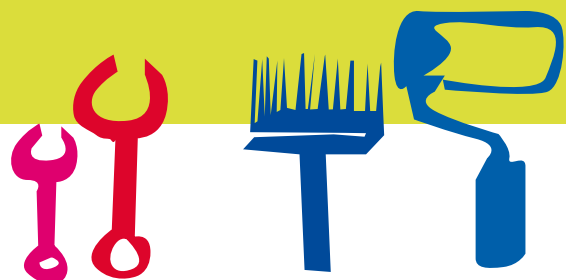
ALTRE IMPRESE PER IL SISTEMA SICUREZZA Sistema Bilaterale per la sicurezza Fondo Territoriale Sicurezza

8 Le imprese non artigiane che non applicano Contratti Collettivi Nazionali Artigiani ma associate alle organizzazioni artigiane CNA, CONFARTIGIANATO, CASARTIGIANI, CLAAI, possono avvalersi del sistema bilaterale per la sicurezza. Ogni impresa è tenuta al versamento della quota di € 30,00 moltiplicata per il numero dei dipendenti in forza al 31/01/24; il contributo va versato in misura intera anche per i lavoratori con contratto part-time.

Per effettuare il versamento va compilato il modello UNIEMENS, utilizzando il codice W150 seguito dalla dicitura "Contr. Ass. Contr." nella sezione "DATI AZIENDALI" nel mese di febbraio di ogni anno, salvo diverse indicazioni.

Le imprese di nuova costituzione o che assumono lavoratori stagionali dovranno versare entro il giorno 16 del mese successivo a quello in cui effettuano l'assunzione di personale dipendente, una quota pari a tanti dodicesimi quanti sono i mesi di copertura fino a fine anno. Le quote andranno versate sulla base del numero dei lavoratori in forza al termine del mese nel quale si effettuano le prime assunzioni.

(Per "imprese di nuova costituzione" si intendono anche le imprese precedentemente costituite e che, per la prima volta nel corso dell'anno, si dotano di personale dipendente).



9 REGOLARIZZAZIONE FSBA

Le prestazioni FSBA sono erogate in presenza di regolarità contributiva dal 1° gennaio 2019, oppure dalla data di inizio dell'attività aziendale con dipendenti se successiva (con un minimo di un mese di contribuzione, da considerare anche in caso di trasferimento, trasformazione o fusione societaria). Per il periodo antecedente all'entrata in vigore della Legge 234/2021, ovvero dal 1° gennaio 2019 al 31 dicembre 2021, quindi per le sole competenze 2019-2020-2021, è possibile regolarizzare i contributi FSBA tramite forfetizzazione, effettuando un versamento di € 100 annui per lavoratore (il numero dei lavoratori è considerato come media dell'anno di competenza). Il pagamento deve avvenire tramite F24, indicando su un rigo specifico con codice EBNA la competenza di gennaio per ciascuna annualità, es. 01/2019, 01/2020, 01/2021. Da gennaio 2022 la contribuzione è fissata interamente. Infatti il DURC che FSBA potrà emettere avrà a

oggetto anche la verifica della corretta contribuzione a FSBA, all'INPS, all'INAIL nonché della corretta applicazione della contrattazione collettiva, nazionale e decentrata, intesa integralmente, per le clausole normative e per le clausole obbligatorie, sottoscritta dalle organizzazioni sindacali e datoriali comparativamente più rappresentative nel settore dell'artigianato, CONFARTIGIANATO IMPRESE, CNA, CASARTIGIANI, CLAAI, CGIL, CISL, UIL.

EBNA-EBER

La regolarità contributiva richiesta per l'accesso alle prestazioni regionali, welfare, sicurezza e rappresentanza è di 36 mesi antecedenti l'ultima mensilità presente in banca dati, con le quote previste a seconda della tipologia di impresa e del CCNL applicato. Se un'azienda non ha effettuato costantemente e correttamente i versamenti mensili, può recuperare tramite modello F24 compilando, per ogni mensilità mancante o non corretta, un rigo dell'F24 indicando il periodo (mese/anno) per il quale effettua il versamento.

COME COMPILARE IL MODELLO F24

- ▶ Nel campo **codice sede** va indicato il codice della sede INPS competente;
- ▶ Nel campo **causale contributo** va indicato EBNA;
- ▶ Nel campo **matricola INPS/codice INPS/filiale azienda** va indicata la matricola INPS dell'azienda;
- ▶ Nel campo **periodo di riferimento**, nella colonna "da mm/aaaa" va indicato il mese e l'anno di competenza, nel formato MM/AAAA; la colonna "a mm/aaaa" non deve essere valorizzata.

In caso di versamenti relativi a più mensilità si deve compilare un rigo per ogni mese/anno.

COME COMPILARE IL FLUSSO UNIEMENS

All'interno di "denunciaIndividuale", "DatiRetributivi" "datiParticolari", si valorizza l'elemento "ConvBilat" inserendo in "Conv", in corrispondenza di "CodConv", il valore EBNA e, in corrispondenza dell'elemento "Importo" l'importo, a livello individuale, del versamento effettuato nel mod. F24 con il corrispondente codice. L'elemento "Importo" contiene l'attributo "Periodo" in corrispondenza del quale va indicato il mese di competenza del versamento effettuato con F24, espresso nella forma "AAAA-MM".

Fare attenzione alla corrispondenza fra Codice Contratto INPS indicato in UNIEMENS e il contratto applicato.

COME ADERIRE 2024

| Contratto/Settore | *Codice alfanumerico unico CCNL | CSC 4 | | | | | |
|--|---------------------------------|---------|---------|---|------------|--|------------|
| | | EBER | EBNA | FSBA fino a 15 dip (solo per le aziende con csc 4) | | FSBA oltre 15 dip (solo per le aziende con csc 4) | |
| | | | | Impresa | Lavoratore | Impresa | Lavoratore |
| Tessile/abbigliamento/calzature | V751 | € 13,50 | € 11,65 | 0,45% | 0,15% | 0,75% | 0,25% |
| Contributo di solidarietà | | € 1,08 | € 0,09 | | | | |
| Lavanderie | V751 | € 13,50 | € 11,65 | 0,45% | 0,15% | 0,75% | 0,25% |
| Contributo di solidarietà | | € 1,08 | € 0,09 | | | | |
| Chimica/gomma/plastica/vetro | V751 | € 13,50 | € 11,65 | 0,45% | 0,15% | 0,75% | 0,25% |
| Contributo di solidarietà | | € 1,08 | € 0,09 | | | | |
| Ceramica | V751 | € 10,00 | € 11,65 | 0,45% | 0,15% | 0,75% | 0,25% |
| Contributo di solidarietà | | € 0,73 | € 0,09 | | | | |
| Occhialerie | V751 | € 10,00 | € 11,65 | 0,45% | 0,15% | 0,75% | 0,25% |
| Contributo di solidarietà | | € 0,73 | € 0,09 | | | | |
| Acconciatura/Estetica | H515 | € 10,00 | € 11,65 | 0,45% | 0,15% | 0,75% | 0,25% |
| Contributo di solidarietà | | € 0,73 | € 0,09 | | | | |
| Legno/arredamento | F060 | € 13,50 | € 11,65 | 0,45% | 0,15% | 0,75% | 0,25% |
| Contributo di solidarietà | | € 1,08 | € 0,09 | | | | |
| Lapidei | F060 | € 13,50 | € 11,65 | 0,45% | 0,15% | 0,75% | 0,25% |
| Contributo di solidarietà | | € 1,08 | € 0,09 | | | | |
| Meccanica/Odontotecnici | C030 | € 13,50 | € 11,65 | 0,45% | 0,15% | 0,75% | 0,25% |
| Contributo di solidarietà | | € 1,08 | € 0,09 | | | | |
| Orafi | C030 | € 10,00 | € 11,65 | 0,45% | 0,15% | 0,75% | 0,25% |
| Contributo di solidarietà | | € 0,73 | € 0,09 | | | | |
| Pulizie | K521 | € 10,00 | € 11,65 | 0,45% | 0,15% | 0,75% | 0,25% |
| Contributo di solidarietà | | € 0,73 | € 0,09 | | | | |
| Trasporto | I100 | € 10,00 | € 11,65 | 0,45% | 0,15% | 0,75% | 0,25% |
| Contributo di solidarietà | | € 0,73 | € 0,09 | | | | |
| Alimentazione/Panificazione | E015 | € 13,50 | € 11,65 | 0,45% | 0,15% | 0,75% | 0,25% |
| Contributo di solidarietà | | € 1,08 | € 0,09 | | | | |
| Grafica comunicazione | G016 | € 13,50 | € 11,65 | 0,45% | 0,15% | 0,75% | 0,25% |
| Contributo di solidarietà | | € 1,08 | € 0,09 | | | | |
| Noleggio autobus con conducente | IC37 | € 10,00 | € 11,65 | 0,45% | 0,15% | 0,75% | 0,25% |
| Contributo di solidarietà | | € 0,73 | € 0,09 | | | | |
| Cineaudiovisivo | G113 | € 10,00 | € 11,65 | 0,45% | 0,15% | 0,75% | 0,25% |
| Contributo di solidarietà | | € 0,73 | € 0,09 | | | | |
| Tessile/abbigliamento/calzature PMI | V750 | | | | | | |
| Contributo di solidarietà | | | | | | | |
| Chimica PMI | V750 | | | | | | |
| Contributo di solidarietà | | | | | | | |
| Terzo Fuoco | V750 | | | | | | |
| Contributo di solidarietà | | | | | | | |
| Altri contratti non siglati dalle organizzazioni Artigiane | | € 10,00 | € 11,65 | 0,45% | 0,15% | 0,75% | 0,25% |
| Contributo di solidarietà | | € 0,73 | € 0,09 | | | | |
| Edilizia | F015 | // | // | // | // | | |

Welfare e sviluppo imprese

LE PRESTAZIONI EROGATE NEL 2023

Eber e la bilateralità per voi: WELFARE PER I DIPENDENTI

Oggi il Fondo di Welfare contrattuale è uno strumento regionale universalistico a disposizione delle imprese artigiane e che aderiscono alla bilateralità, che permette di offrire ai loro dipendenti un'ampia gamma di prestazioni welfare a sostegno della maternità, dell'istruzione dei figli, dell'assistenza ai familiari non autosufficienti, di alcune spese personali e dell'acquisto o ristrutturazione della prima casa.

EBER ha messo a disposizione dei lavoratori dipendenti 24 diverse tipologie di prestazioni welfare. Per favorirne l'identificazione sono state aggregate in 5 diversi pacchetti: Maternità, Istruzione, Non Autosufficienza-Assistenza, Spese Personali e Casa. Se il 2022 è stato l'anno di svolta per il Welfare regionale di bilateralità, il 2023 segna una ulteriore crescita sia delle domande approvate, che dei contributi erogati ai lavoratori dipendenti dell'artigianato.

Prestazioni erogate ai dipendenti nel 2023 raffrontate al 2022

| INTERVENTO | DOMANDE | | | | CONTRIBUTO EROGATO | | | |
|-------------------------------|---------------|---------------|--------------|--------------|----------------------|----------------------|---------------------|--------------|
| | 2022 | 2023* | Var. ass. | Var. in % | 2022 | 2023* | Var. ass. | Var. in % |
| Pacchetto maternità | 1.001 | 1.271 | 270 | 26,97 | 825.670,53 | 813.945,18 | -11.725,35 | -1,42 |
| Pacchetto istruzione | 16.599 | 19.713 | 3.114 | 18,76 | 7.914.428,11 | 9.428.560,00 | 1.514.131,89 | 19,13 |
| Pacchetto non autosufficienza | 600 | 723 | 123 | 20,50 | 377.600,00 | 455.800,00 | 78.200,00 | 20,71 |
| Pacchetto spese personali | 1.013 | 1.174 | 161 | 15,89 | 259.326,92 | 295.879,83 | 36.552,91 | 14,10 |
| Pacchetto casa | 924 | 857 | -67 | -7,25 | 2.139.069,08 | 1.929.828,91 | -209.240,17 | -9,78 |
| TOTALE | 20.137 | 23.738 | 3.601 | 17,88 | 11.516.094,64 | 12.924.013,92 | 1.407.919,28 | 12,23 |

*pratiche approvate al 21/03/2024

Eber e la bilateralità per voi: PRESTAZIONI PER LE IMPRESE

Le imprese artigiane e che aderiscono alla bilateralità artigiana possono beneficiare di diverse forme di sostegno agli investimenti realizzati, che sono riconducibili alle seguenti macro tipologie:

- Linee di investimento in macchinari e attrezzature, allestimento automezzi, ristrutturazione dei locali aziendali, innovazione tecnologica
- Certificazioni di qualità, deposito brevetti e procedure per il marchio CE

- Formazione degli imprenditori, dei collaboratori familiari e dei soci
- Astensione per maternità

Anche per le imprese, il 2023 ha registrato un sensibile incremento delle richieste di prestazioni e dei contributi, come si evince dalla seguente tabella che confronta le prestazioni erogate nel biennio.

| INTERVENTO | DOMANDE APPROVATE | | | | CONTRIBUTO EROGATO | | | |
|---|-------------------|--------------|------------|--------------|---------------------|---------------------|-------------------|--------------|
| | 2022 | 2023* | Var. ass. | Var. in % | 2022 | 2023* | Var. ass. | Var. in % |
| Linee di investimento (invest. aziendali) | 615 | 755 | 140 | 22,76 | 1.884.876,70 | 2.258.670,26 | 373.793,56 | 19,83 |
| Qualità - Qualità, Marchio Ce, Brevetti | 10 | 13 | 3 | 30,00 | 12.413,33 | 19.146,07 | 6.732,74 | 54,24 |
| Formazione - Formazione imprenditori | 328 | 357 | 29 | 8,84 | 364.291,59 | 373.190,11 | 8.898,52 | 2,44 |
| Recupero punti patente | 5 | 3 | -2 | -40,00 | 750,00 | 450,00 | -300,00 | -40,00 |
| Astensione per maternità | 36 | 35 | -1 | -2,78 | 108.000,00 | 105.000,00 | -3.000,00 | -2,78 |
| TOTALE | 994 | 1.163 | 169 | 17,00 | 2.370.331,61 | 2.756.456,44 | 386.124,83 | 16,29 |

*pratiche approvate al 21/03/2024

Eber e la bilateralità per voi: PRESTAZIONI STRAORDINARIE erogate nel 2023

Il Piano Straordinario SOSA

Il Piano Straordinario SOSA, avviato il precedente anno, ha riscontrato nel 2023 un interesse ancor maggiore delle imprese artigiane che hanno investito nella green economy e nella digitalizzazione ed automazione industriale. La tabella confronta i risultati raggiunti nel primo e nel secondo anno

di sperimentazione. Il dato del consolidamento occupazionale 2023, pur confermando un buon impatto sulle imprese, non è disponibile per i tempi necessari alla verifica dei requisiti. Nel 2022 sono stati erogati 865 contributi per il consolidamento di posizioni lavorative, per un importo totale di € 787.005.

| INTERVENTO | DOMANDE | | | | CONTRIBUTO | | | |
|--|------------|------------|------------|--------------|---------------------|---------------------|-------------------|--------------|
| | 2022 | 2023* | Var. ass. | Var. in % | 2022 | 2023* | Var. ass. | Var. in % |
| SOSA3-A Bonifica ambientale | 19 | 26 | 7 | 36,84 | 82.204,06 | 119.339,36 | 37.135,30 | 45,17 |
| SOSA3-B Efficientamento energetico | 45 | 100 | 55 | 122,22 | 327.040,23 | 604.670,46 | 277.630,23 | 84,89 |
| SOSA3 Totale bonifica ed efficientamento | 64 | 126 | 62 | 96,88 | 409.244,29 | 724.009,82 | 314.765,53 | 76,91 |
| SOSA4 Digitalizzazione 4.0 | 100 | 153 | 53 | 53,00 | 894.766,97 | 1.391.092,07 | 496.325,10 | 55,47 |
| TOTALE | 164 | 279 | 115 | 70,12 | 1.304.011,26 | 2.115.101,89 | 811.090,63 | 62,20 |

*pratiche approvate al 21/03/2024

La prestazione Caro Energia

Eber ha messo a disposizione una prestazione di € 350 a favore delle lavoratrici e lavoratori dipendenti, per far fronte all'imprevisto incremento

dei costi energetici. La prestazione straordinaria, vincolata ad un ISEE non superiore a € 25.000, ha incontrato un ampio riscontro.

| | DOMANDE APPROVATE | CONTRIBUTO EROGATO |
|--|-------------------|--------------------|
| Prestazione Straordinaria CARO ENERGIA | 2.619 | 916.650 |

Le prestazioni straordinarie per l'alluvione di maggio 2023

In seguito ai gravi danni causati dagli eventi alluvionali del maggio 2023, è stato creato un fondo a sostegno del reddito dei lavoratori e delle imprese artigiane che hanno subito danni.

Sono state prontamente messe in campo 3 tipologie di prestazioni straordinarie:

- Per le imprese: contributi fino a € 15.000 per il ripristino dell'attività aziendale
- Per i dipendenti: contributi fino a € 800 per far fronte ai danni subiti nelle proprie abitazioni

- Per i dipendenti impossibilitati a raggiungere il posto di lavoro: riconoscimento di un ammortizzatore sociale dopo l'esaurimento delle giornate ammesse dall'INPS

Le prestazioni sono tuttora vigenti e proseguiranno fino al 30 giugno 2024.



Fondartigianato

LA FORMAZIONE CONTINUA

Con gli Inviti 1 e 2-2023 il Fondo ha messo a disposizione delle imprese beneficiarie quasi 32 milioni di Euro articolati su molteplici linee di finanziamento e strutturate in modo da mantenere l'offerta di finanziamenti costante e coerente con le linee strategiche già tracciate. Per rispondere ai bisogni formativi delle aziende sono state finanziate la Linea 1 (Formazione per lo sviluppo territoriale e settoriale) e la Linea 2 (Formazione Progetti di Sviluppo di Accordi Quadro) con risorse superiori ai 16 milioni di Euro. La Linea 7 (Formazione per Piani Aziendali di Sviluppo) e la Linea 8 (Formazione per le imprese di nuova adesione), finanziate con 4 milioni di Euro totali, hanno coperto l'esigenza di una fruizione rapida di formazione anche nell'ottica di favorire la nuova adesione al Fondo.

Anche lo scorso anno è stata finanziata la Linea 3 (Formazione integrata con FSBA) per dare un ulteriore supporto e una prospettiva di rilancio alle aziende in difficoltà, a beneficio delle quali il Fondo, col consueto senso di responsabilità e di appartenenza nei confronti delle proprie realtà di riferimento, ha inoltre creato due

nuovi interventi per il sostegno dei lavoratori in sospensione con la Linea 11 (a sportello) e la Linea 12 (a voucher), finanziate con più di 9 milioni di Euro.

Infine, come ulteriore novità, è stata introdotta la Linea 10 (1 milione di Euro) dedicata alle aziende aderenti alla bilateralità artigiana.

L'Emilia-Romagna occupa un posto di primo piano nell'ambito della formazione erogata da Fondartigianato: solo nell'ambito delle Linee 1 e 2 degli Inviti del 2023, per esempio, le imprese della nostra regione hanno potuto fruire di formazione finanziata per 4,5 milioni di Euro.

Questi numeri testimoniano come le linee di Finanziamento del Fondo si prestino sempre di più a soddisfare con rapidità le esigenze di formazione delle imprese, sostenendo l'occupazione dei lavoratori e la competitività delle aziende, anche in funzione della messa in opera di processi di innovazione, riorganizzazione o riconversione economico-produttiva.

Con Fondartigianato le imprese e i lavoratori diventano protagonisti del cambiamento.

Risorse Invito 1-2023

| LINEE DI FINANZIAMENTO | FINANZIAMENTO COMPLESSIVO DA INVITO | EMILIA-ROMAGNA (solo linee a riparto regionale) |
|--|-------------------------------------|---|
| Linea 1 - Formazione per lo sviluppo territoriale e settoriale | € 8.000.000 | € 2.276.000 |
| Linea 2 - Formazione Progetti di Sviluppo di Accordi Quadro | € 8.000.000 | € 2.240.000 |
| Linea 3 - Formazione integrata con FSBA | € 1.000.000 | Riparto nazionale |
| Linea 7 - Formazione per Piani Aziendali di Sviluppo (P.A.S.) | € 2.000.000 | Riparto nazionale |
| Linea 8 - Formazione per le imprese di nuova adesione | € 2.000.000 | Riparto nazionale |
| Linea 10 - Formazione della Bilateralità artigiana | € 1.000.000 | Riparto nazionale |
| Totale Invito 1-2023 | € 22.000.000 | |

Rifinanziamenti Invito 1-2023

| LINEE DI FINANZIAMENTO | RIFINANZIAMENTO DELIBERATO DAL CDA DI FONDARTIGIANATO |
|---|---|
| Linea 2 - Formazione Progetti di Sviluppo di Accordi Quadro | € 650.000 |
| Linea 8 - Formazione per le imprese di nuova adesione | € 1.000.000 |
| Totale rifinanziamento | € 1.650.000 |

Rifinanziamenti Invito 2-2023

| LINEE DI FINANZIAMENTO | FINANZIAMENTO COMPLESSIVO DA INVITO |
|--|-------------------------------------|
| Linea 11 - Formazione a sportello per il sostegno dei lavoratori in ammortizzatori | € 2.180.000 |
| Linea 12 - Formazione a voucher per il sostegno dei lavoratori in ammortizzatori | € 7.000.000 |
| Totale Invito 2-2023 | € 9.180.000 |

Sicurezza e Salute

PIANO MIRATO DELLA PREVENZIONE – PP06 CARRELLI ELEVATORI E MACCHINE TUTELA DELLA SALUTE E DELLA SICUREZZA DEI LAVORATORI DELL'ARTIGIANATO

Nonostante gli anni della pandemia e i problemi da essa derivanti, EBER, non ha mai cessato di occuparsi del tema della Salute e Sicurezza consolidando le collaborazioni già in essere e affrontando sempre nuovi temi inerenti questa materia, che oggi più che mai, deve essere al centro dei nostri pensieri e obiettivi, sempre nell'ottica di farsi promotori di quella vera cultura della salute, così importante per i lavoratori e gli imprenditori del settore dell'artigianato; ricordandoci sempre che dove non c'è salute non c'è lavoro.

Proprio per questo, con la Regione Emilia-Romagna, l'attenzione è stata sempre finalizzata alla predisposizione di orientamenti e materiali, che fossero condivisi e utili alla promozione della salute e sicurezza sul lavoro. Partendo da questo presupposto e lavorando in sinergia, ci si è sempre fatti promotori di tutti quei diritti che sono sanciti dalla legge, dai contratti, e dagli accordi. Ricordiamo che nell'estate del 2022 è stata rinnovata la collaborazione attraverso la sottoscrizione del Protocollo Quadro di Intesa sulla tutela della salute e della sicurezza dei lavoratori dell'artigianato con la Regione Emilia-Romagna, al fine di realizzare e promuovere i programmi del Piano regionale di prevenzione 2021-2025 che in questo caso, a fine 2023 hanno portato alla realizzazione di importanti documenti che oggi sono a disposizione degli imprenditori.

Qui di seguito citiamo i due progetti su cui si è lavorato nell'anno 2023 e che vedranno la sua fase finale nell'anno 2024:

- **buone pratiche per la sicurezza di macchine, attrezzature e impianti** per la prevenzione degli infortuni; questo, riguarda principalmente tutti i requisiti generali di sicurezza delle macchine marcate CE e quali rischi possono apportare ai cicli produttivi aziendali. Lo scopo principale, è quello di fornire ai datori di lavoro uno strumento che permetta loro di effettuare una autovalutazione al fine di colmare i vizi palesi di un macchinario ed intraprendere azioni correttive e di miglioramento.
- **buone prassi requisiti di sicurezza dei carrelli elevatori**: un documento tecnico che funziona in sinergia con quanto sopra descritto e che permette ai datori di lavoro di conoscere eventuali carenze a livello di sicurezza tramite una check-list nata da un'elaborazione tra gli attori sopra menzionati che fosse di facile comprensione e utile per effettuare una rapida valutazione delle proprie attrezzature.

Infine, nell'anno 2024 contiamo di poter portare a termine il Piano Mirato di prevenzione all'esposizione ai gas di scarico diesel nelle officine di riparazione dei veicoli lavorando sulle "buone pratiche" e una scheda di autovalutazione del rischio cercando di creare le condizioni di fattibilità per effettuare campionamenti

sulle emissioni di carbonio elementare e di altre emissioni.

IMPRESA SICURA

Impresa Sicura nasce dalla collaborazione degli enti bilaterali delle regioni Emilia-Romagna (EBER), Marche (EBAM) e della Provincia Autonoma di Trento (EBAT). L'obiettivo di questo progetto digitale è quello di contribuire alla promozione e all'affermazione di una cultura della sicurezza che, sia all'interno delle aziende coinvolgendo i datori di lavoro che tra i lavoratori stessi, possa essere un utile strumento di formazione sui rischi e sulle buone prassi da adottare in relazione alla mansione svolta; tutto questo tramite la stesura di contenuti tecnici di facile comprensione, in modo da rendere l'informazione il più efficace possibile. Il punto di forza di **Impresa Sicura** è la grande sinergia e collaborazione tra gli enti promotori che hanno il tema della sicurezza come obiettivo e ritrovano in questo strumento un importante mezzo per realizzare questo fine.

Tutto ciò, siglato da un protocollo d'intesa, risulta ancor più qualificante se si pensa che **Impresa Sicura**, in quanto veicolo di informazioni e di sensibilizzazione sulla cultura della prevenzione e sicurezza nei luoghi di lavoro, è già considerata buona prassi dalla Commissione Consultiva Permanente del Ministero del Lavoro e Politiche Sociali. Le basi di **Impresa Sicura** partono dal principio che tutti i lavoratori possono essere esposti a rischi sul luogo di lavoro e nella convinzione che una maggiore informazione, condivisa e partecipata, possa essere la chiave per innescare quel cambiamento che fatica ad arrivare e che per noi si può riassumere in questo concetto: una puntuale attenzione alla nostra e all'altrui condizione di sicurezza è il fondamento per rendere tutti più consapevoli dei rischi che si corrono ma che si possono anche evitare. Per poter consultare i contenuti tecnici è necessario collegarsi al sito <https://impresasicura.org> previa registrazione gratuita. Sul sito di Impresa Sicura è poi possibile trovare un blog che, tramite pubblicazioni periodiche, mette in luce aspetti quotidiani sulla sicurezza e la salute nei luoghi di lavoro. Impresa Sicura è presente anche su Facebook e Instagram.

BANDO ISI INAIL 2023

Si riconferma la possibilità, per le imprese aderenti al sistema della bilateralità artigiana, che vorranno partecipare al Bando ISI 2023 di richiedere la "condivisione del progetto", secondo le modalità riportate sul sito EBER www.eber.org, alla pagina Sicurezza e Salute, bando ISI-INAIL.

Sistema EBER

SINTESI DELLA RELAZIONE AL BILANCIO AL 31/12/2022

Si ricorda in premessa che l'attività propria di EBER nel tempo è stata affiancata da altre attività esercitate in convenzione con Fondartigianato e con FSBA.

Con riferimento all'attività propria, è da rilevare un notevole incremento per l'affiancamento alla originaria gestione del Fondo di Sostegno al Reddito della attivazione del Fondo Territoriale Sicurezza e, più recentemente, dei Fondi di Welfare Contrattuale.

La attivazione e la gestione dei Fondi sono state definite da Accordi delle Parti Sociali Regionali costituenti EBER e fatte oggetto di deliberazioni del Consiglio Direttivo.

Le risorse e gli utilizzi dei Fondi sono identificati in Conto Economico e vincolati dalle deliberazioni della Assemblea in sede di approvazione del bilancio annuale di esercizio.

Ne deriva pertanto che le risorse residue in capo a ciascun Fondo, come risulta dal bilancio annuale approvato, sono da ritenere vincolate per le attività proprie del Fondo medesimo, regolate come prescritto dalle Parti Sociali Regionali e deliberato dal Consiglio Direttivo.

Il bilancio aggregato al 31/12/2022 del "Sistema EBER (composto da Ente Bilaterale Emilia Romagna ed EBER srl)" presenta Costi per € 25.126.236, Ricavi per € 25.175.564 e un avanzo di € 49.328.

Il Welfare Contrattuale ha accantonato residui per l'anno 2022 pari a € 2.744.764 a Fondo Sviluppo Imprese e utilizzato residui pari a € 466.123 da Fondo Welfare Dipendenti, come definito da accordo Parti Sociali con proposta del Consiglio Direttivo e deliberazione di Assemblea in sede di approvazione del bilancio.

Per quanto concerne il rapporto con FSBA, i residui, al 31/12/2022, ammontano a € 490.599.

Di fatto, al lordo delle movimentazioni delle riserve, il risultato complessivo del Sistema evidenzia i seguenti risultati:

- ▶ EBER srl chiude con un avanzo di € 49.328.
- ▶ EBER chiude in pareggio.

In particolare si esamina il risultato di gestione di EBER che è ottenuto avendo riscontrato Ricavi per € 25.175.385 formati da:

- ▶ Contributi per gestione, Fondo Sostegno e Fondo Sicurezza per € 5.654.074
 - ▶ Contributi Fondi Welfare per € 16.167.827
 - ▶ Proventi e oneri di attività finanziarie per € 118.147
 - ▶ Altri proventi di esercizio e straordinari per € 115.202
 - ▶ Utilizzo riserve Fondi Welfare € 3.120.135
- utilizzati per:
- ▶ Provvidenze e accantonamenti ai Fondi EBER e Sicurezza per € 2.846.117
 - ▶ Provvidenze e accantonamenti ai Fondi Welfare per € 19.287.962
 - ▶ Oneri straordinari e imposte per € 615.715
 - ▶ Costi per attività varie, iniziative e progetti € 15.409
 - ▶ Spese di gestione e di struttura € 2.410.182

CONVENZIONE FSBA

Dall'esercizio 2015 le quote di contribuzione spettanti al Fondo FSBA sono contabilizzate in partite di debito/credito e non più nel conto economico di EBER ma costituiscono partita di giro gestita nel patrimoniale.

La operatività si è svolta con intervento di EBER per la acquisizione delle richieste di intervento, la valutazione delle pratiche, il conteggio delle provvidenze da erogare ed il pagamento delle medesime con l'utilizzo delle disponibilità

accreditate da FSBA, a fronte di richiesta e rendicontazione, sul c/c a ciò destinato, fatto salvo il conguaglio a chiusura dei conteggi inerenti l'annualità.

EBER – GESTIONE E FONDO SOSTEGNO AL REDDITO

Ha riscosso contributi netti di competenza per € 5.502.993 ed € 28.972 per anni precedenti, per un totale di € 5.531.965, a fronte dell'importo complessivo di € 3.484.511 riscosso nel 2021 (il tutto al lordo delle spese di incasso).

WELFARE CONTRATTUALE

Ha riscosso contributi per € 16.167.827 a fronte di € 15.411.179 dell'esercizio 2021.

EBER - FONDO TERRITORIALE SICUREZZA

Con il rinnovo della Convenzione, INPS ha ristornato importi per € 401.054.

ALTRE ATTIVITÀ

- ▶ Gestione della convenzione con Fondartigianato per utilizzo locali e servizi.
- ▶ Gestione del rapporto con Impresa Sicura per la produzione dei multimediali Sicurezza.
- ▶ Gestione del rapporto con OPRA, Organismo Paritetico Regionale Artigianato costituito in data 27/06/2013

LO STATO PATRIMONIALE ED IL CONTO ECONOMICO RIPORTANO:

ATTIVITÀ

Per € 53.425.743, come riportate nello schema allegato.

Gli Immobilizzi immateriali sono iscritti al valore residuo, gli Immobilizzi materiali sono iscritti al valore di costo, i Ratei e Risconti sono calcolati tenendo conto della competenza temporale delle partite, le disponibilità liquide sono iscritte per il loro effettivo valore, i crediti sono esigibili nell'esercizio successivo e le eventuali Rimanenze finali sono calcolate secondo i criteri civilistici.

PASSIVITÀ E NETTO

Per € 53.425.743 come riportate nello schema allegato.

I debiti sono espressi al valore nominale, i Ratei e Risconti sono stati calcolati tenuto conto della competenza temporale delle partite.

CONTO ECONOMICO

Il Conto Economico Aggregato del Sistema, al netto quindi delle Voci afferenti alle relazioni sindacali, che sono da considerare partite di giro, comprende COSTI per € 25.126.236 e RICAVI per € 25.175.564, con un avanzo di € 49.328 portato a riserva.

Da rilevare che sia i Ricavi che i Costi sono determinati secondo il principio di competenza economica.

FONDO TERRITORIALE SICUREZZA

Le Voci di Conto Economico sono evidenziate a parte: riguardano la gestione del sistema bilaterale per la sicurezza e sono contabilizzate col principio di cassa per un totale di entrate /uscite pari a € 401.054.

| Stato patrimoniale - ATTIVO | 2022 | 2021 | Scostam. |
|--|-------------------|-------------------|-----------------|
| Immobilizzazioni materiali e immateriali al netto Fondi Ammortamento | 1.655.568 | 1.730.001 | -4,30 |
| Partecipazioni | 2.500 | 2.500 | 0,00 |
| Immobilizzazioni per depositi cauzionali | 15.564 | 15.364 | 1,30 |
| Crediti diversi | 43.678.267 | 6.484.942 | 573,53 |
| Crediti diversi Fondo Welfare | 3.382.051 | 5.811.972 | -41,81 |
| Disponibilità liquide | 4.640.033 | 30.354.397 | -84,71 |
| Ratei e risconti attivi | 51.760 | 10.033 | 415,90 |
| TOTALI | 53.425.743 | 44.409.209 | 20,30 |

| Stato patrimoniale - PASSIVO | 2022 | 2021 | Scostam. |
|---|-------------------|-------------------|-----------------|
| Capitale e riserve | 607.748 | 558.421 | 8,83 |
| Fondo trattamento fine rapporto | 369.939 | 435.481 | -15,05 |
| Fondi di riserva vincolati per Gestione - FSR - SICUREZZA | 8.065.838 | 7.683.912 | 4,97 |
| Fondi di riserva vincolati per Welfare | 33.079.340 | 31.278.378 | 5,76 |
| Debiti diversi | 2.458.541 | 2.071.796 | 18,67 |
| Debiti diversi per Welfare | 8.844.337 | 2.381.221 | 271,42 |
| TOTALI | 53.425.743 | 44.409.209 | 20,30 |

| Conto economico - COSTI | 2022 | 2021 | Scostam. |
|--|-------------------|-------------------|-----------------|
| <small>Il conto economico non comprende le voci riguardanti il Fondo Territoriale Sicurezza esposte nel prospetto sottostante.</small> | | | |
| Costi di struttura: personale impiegatizio e incaricato | 942.913 | 875.055 | 7,75 |
| Costi di struttura: spese di gestione diverse | 1.012.826 | 792.647 | 27,78 |
| Costi di struttura: ammortamenti | 86.165 | 100.757 | -14,48 |
| Costi di struttura: Bacini | 302.690 | 328.063 | -7,73 |
| Costi per prestazioni: EBER | 15.409 | 102.404 | -84,95 |
| Costi per prestazioni: Fondo Sostegno al Reddito e Sicurezza | 2.846.117 | 2.149.304 | 32,42 |
| Costi per prestazioni Fondo Welfare | 19.287.962 | 15.411.179 | 25,16 |
| Risultato attività finanziarie | 588.717 | 0 | |
| Imposte dell'esercizio | 43.436 | 46.025 | -5,63 |
| Risultato netto di esercizio | 49.328 | 54.159 | -8,92 |
| TOTALE COSTI | 25.175.564 | 19.859.593 | 26,77 |

| Conto economico - Ricavi | 2022 | 2021 | Scostam. |
|---|-------------------|-------------------|-----------------|
| Quote e contributi Fondo Sostegno al Reddito e gestione | 5.531.965 | 3.724.887 | 48,51 |
| Altre quote e contributi | 122.109 | 105.321 | 15,94 |
| Quote per provvidenze Welfare | 16.167.827 | 15.411.179 | 4,91 |
| Proventi/oneri finanziari | 118.283 | 114.194 | -3,58 |
| Proventi vari di esercizio | 115.242 | 170.056 | -32,23 |
| Proventi straordinari | 3 | 10 | -70,00 |
| Sopravvenienze da utilizzo Fondi acc.to FSR | 3.120.135 | 333.946 | 834,32 |
| TOTALE RICAVI | 25.175.564 | 19.859.593 | 26,77 |

| Fondo territoriale sicurezza - ENTRATE | 2022 | 2021 |
|--|----------------|----------------|
| Attribuzioni da Inps complessive al netto rimborsi | 399.581 | 437.652 |
| Entrate diverse | 1.473 | 33 |
| Utilizzo Fondi | 0 | 534 |
| TOTALE ENTRATE | 401.054 | 438.218 |

| Fondo territoriale sicurezza - USCITE | 2022 | 2021 |
|--|----------------|----------------|
| Quote di rappresentanza sindacale | 261.487 | 323.764 |
| Quote sicurezza | 122.109 | 105.321 |
| Quote da attribuire | 15.984 | 8.276 |
| Costi vari | 760 | 857 |
| Accantonamento residui | 714 | 0 |
| TOTALE USCITE | 401.054 | 438.218 |

Per qualunque informazione o notizia inerente l'attività dell'EBER potete rivolgervi presso le nostre sedi:

EBER REGIONALE

Via De' Preti 8 - 40121 Bologna
tel. 051 2964311 - fax 051 6569507
eber@eber.org - www.eber.org

EBER IMOLA presso EBER Regionale

Via De' Preti 8 - 40121 Bologna
Tel. 051 2964323 - Fax 051 6569507
eber.imola@eber.org

EBER PIACENZA

Via IV Novembre 132 - 29122 Piacenza
tel. 0523 713028 - fax 0523 713598
eber.pc@eber.org

EBER FERRARA

Via del Mulinetto 63 - 44122 Ferrara
tel. 0532 205284 - fax 0532 245846
eber.fe@eber.org

EBER PARMA

Via Mazzini 6 - 43121 Parma
tel. 0521 228179 - fax 0521 223413
eber.pr@eber.org

EBER RAVENNA

Viale Randi 90, 48121 Ravenna
tel. 0544 271537 fax 0544 281109
eber.ra@eber.org

EBER REGGIO EMILIA

Via Caravaggio 1 - 42122 Reggio Emilia
tel. 0522 330274 - fax 0522 552509
eber.re@eber.org

EBER FORLÌ

Via F. Daverio 16 - 47121 Forlì
tel. 0543 29580 - fax 0543 458812
eber.forli@eber.org

EBER MODENA

Via Piave 41 - 41121 Modena
tel. 059 395330 - fax 059 3980280
eber.mo@eber.org

EBER CESENA

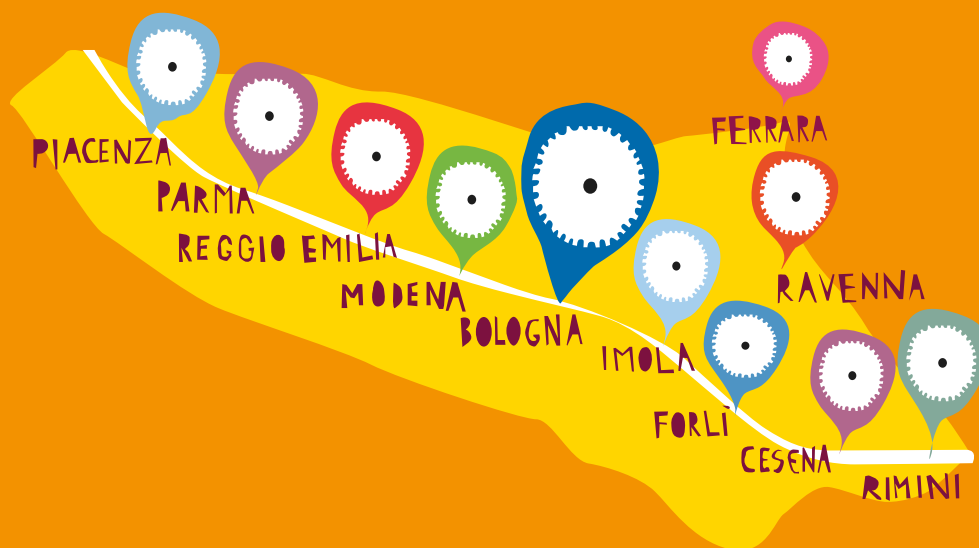
Via Marinelli, Galleria Cavour 24 - 47521 Cesena
tel. 0547 612827 - fax 0547 366462
eber.cesena@eber.org

EBER BOLOGNA

Via De' Preti 8 - 40121 Bologna
tel. 051 2964323 - fax 051 6569507
eber.bo@eber.org

EBER RIMINI

Viale Valturio 38/A - 47923 Rimini
tel. 0541 787329 - fax 0541 369378
eber.rm@eber.org



Illustrazioni: Rita Ravaioli.



Per i suoi stampati, EBER ha scelto di utilizzare una filiera FSC per una gestione forestale responsabile.